

PIANO DI SICUREZZA E COORDINAMENTO

(Art. 17, comma 1, lettera f) del D.P.R. 5 ottobre 2010, n. 207 e s.m.i.)
(Allegato XV del D.Lgs. 9 aprile 2008, n. 81 e s.m.i.)
(D.Lgs. 3 agosto 2009, n. 106)

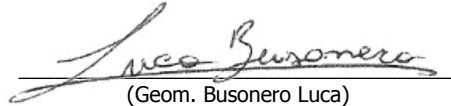
OGGETTO: Carbon Neutrality | Rifacimento prospetto principale con installazione di facciata ventilata e restyling prospetti secondari del capannone adibito ad uffici ed officina nel deposito di Viterbo

COMMITTENTE: Cotral Spa .

CANTIERE: via Cassia Nord al Km 88+200, Viterbo (VT)

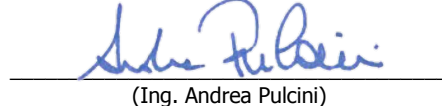
Roma, 25/05/2023

IL COORDINATORE DELLA SICUREZZA


(Geom. Busonero Luca)

per presa visione

IL RUP


(Ing. Andrea Pulcini)

Via Bernardino Alimena, 105
00173 ROMA (RM)

LAVORO

(Art. 17, comma 2, lettera a), punto 1), del D.P.R. ottobre 2010, n. 207 e s.m.i.)

CARATTERISTICHE GENERALI DELL'OPERA:

Natura dell'Opera:	Opera Edile
OGGETTO:	Carbon Neutrality Rifacimento prospetto principale con installazione di facciata ventilata e restyling prospetti secondari del capannone adibito ad uffici ed officina nel deposito di Viterbo
Durata in giorni (presunta):	170

Dati del CANTIERE:

Indirizzo:	via Cassia Nord al Km 88+200
CAP:	01100
Città:	Viterbo (VT)

COMMITTENTI

DATI COMMITTENTE:

Ragione sociale: **Cotral Spa**
Indirizzo: **Via Bernardino Alimena, 105**
CAP: **00175**
Città: **Roma (RM)**

nella Persona di:

Nome e Cognome: **Giuseppe Ferraro**
Qualifica: **Direttore Generale**
Indirizzo: **Via Bernardino Alimena, 105**
CAP: **00175**
Città: **Roma (Rm)**

RESPONSABILI

(punto 2.1.2, lettera b, punto 1, Allegato XV del D.Lgs. 81/2008 e s.m.i.)

Responsabile dei Lavori:

Nome e Cognome: **Andrea Pulcini**
Qualifica: **Ingegnere**
Indirizzo: **Via Bernardino Alimena, 105**
CAP: **00173**
Città: **ROMA (RM)**
Telefono / Fax: **0672057205**
Indirizzo e-mail: **andrea.pulcini@cotralspa.it**

Coordinatore Sicurezza in fase di progettazione:

Nome e Cognome: **Luca Busonero**
Qualifica: **Geometra**
Indirizzo: **Via Bernardino Alimena, 105**
CAP: **00173**
Città: **ROMA (RM)**
Telefono / Fax: **067205**
Indirizzo e-mail: **luca.busonero@cotralspa.it**

Direttore dei Lavori:

Nome e Cognome: **Stefano Malandra**
Qualifica: **P.Tecnico**
Indirizzo: **Via Bernardino Alimena, 105**
CAP: **00173**
Città: **ROMA (RM)**
Telefono / Fax: **0672057205**
Indirizzo e-mail: **stefano.malandra@cotralspa.it**

Progettista:

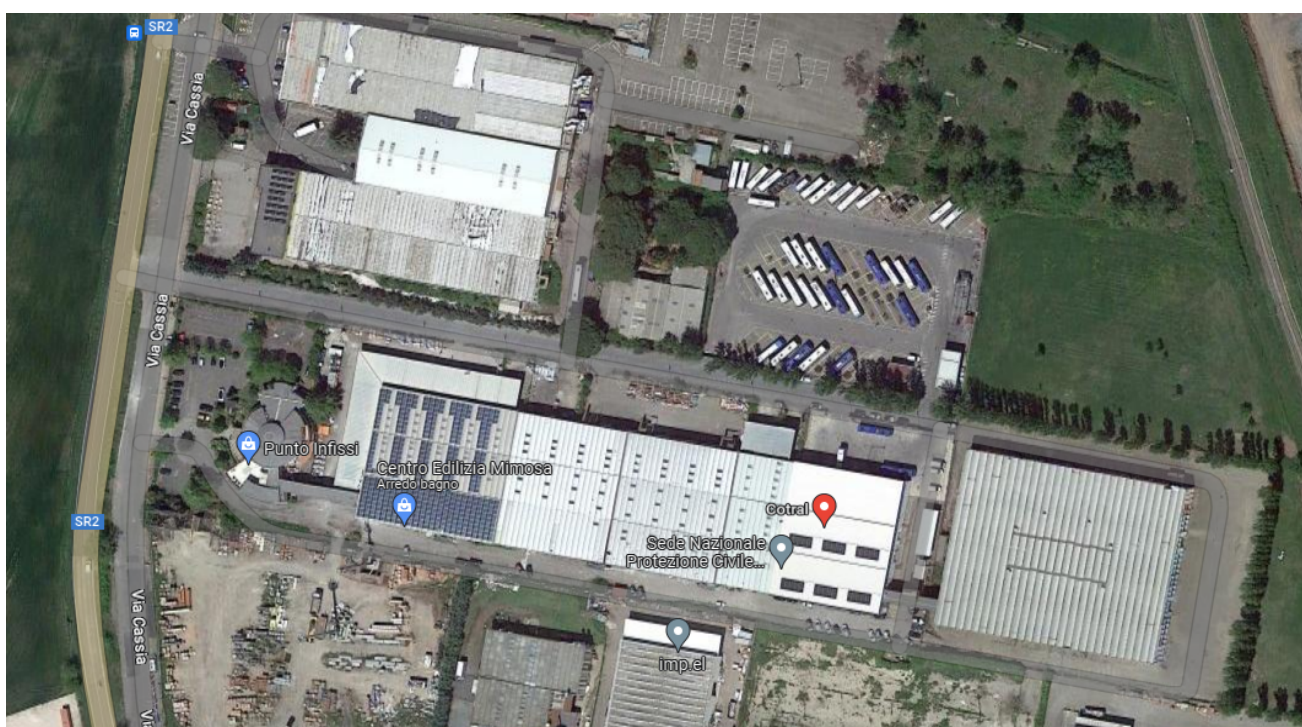
Nome e Cognome: **Simona Cutini**
Qualifica: **Ingegnere**
Indirizzo: **Via Bernardino Alimena, 105**
Città: **ROMA (RM)**
Telefono / Fax: **0672057205**
Indirizzo e-mail: **simona.cutini@cotralspa.it**

DESCRIZIONE DEL CONTESTO IN CUI È COLLOCATA L'AREA DEL CANTIERE

(Art. 17, comma 2, lettera a), punto 1), del D.P.R. ottobre 2010, n. 207 e s.m.i.)

Il deposito Cotral di Viterbo Mimosa è situato nella via Cassia Nord al Km 88+200. Esso è composto da un edificio adibito a spogliatoi/uffici ed officina, ed un piazzale con la possibilità di ospitare fino a 47 bus. In totale la struttura ha una superficie di 11.518m² di cui 2.796 m² coperti.

L'area su cui insiste il fabbricato in oggetto di riqualificazione ricade nelle aree urbanizzate del PTPR della Regione Lazio e nella zona F1 "attrezzature impianti di interesse generale pubblico" del PRG del comune di Viterbo.

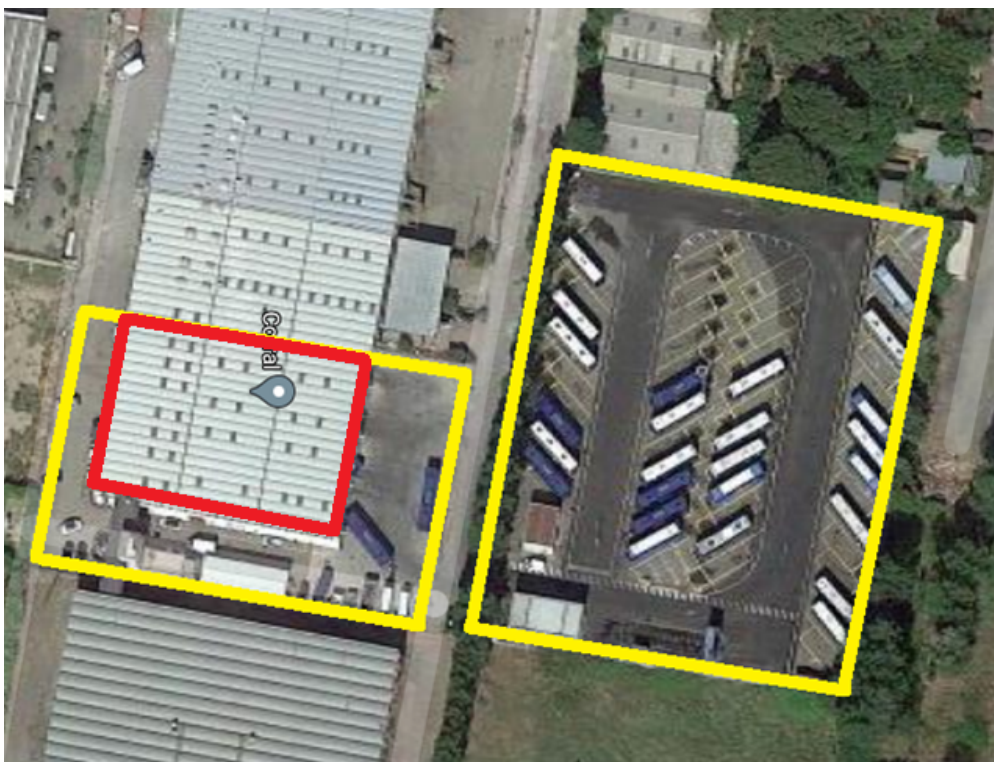


DESCRIZIONE SINTETICA DELL'OPERA

(Art. 17, comma 2, lettera a), punto 2), del D.P.R. ottobre 2010, n. 207 e s.m.i.)

La Cotral è una società per azioni italiana attiva nel settore dei trasporti che gestisce ed esegue il servizio di trasporto pubblico suburbano e interurbano nella regione Lazio.

Presso lo stabilimento di Viterbo si sono resi necessari interventi di manutenzione straordinaria sulle facciate, in rosso, che tendono al risanamento conservativo e al miglioramento delle prestazioni energetiche del sistema edificio.



Descrizione

Gli interventi saranno diversi a seconda della facciata in riqualificazione.

Facciata SUD

Riqualificazione attraverso la sostituzione degli infissi, e le attività sulle pareti quali:

- Trattamento chimico delle pareti per asportazione della pittura
- Idrolavaggio a freddo in pressione del cls
- Eventuale protezione dei ferri di armatura con idoneo trattamento,
- Ripresa delle eventuali fessure attraverso resina bicomponente e rasatura con malta pronta a base di calce e cemento per permettere la verniciatura
- Verniciatura con due mani a coprire di colore a base di silicati di potassio modificati e carichi minerali
- Eliminazione della ruggine con attrezzatura sia meccanica che manuale sui portoni, sgrassaggio, e verniciatura con vernici poliuretaniche bicomponenti

stese a spuzzo la dove necessario

- Sostituzione dei discendenti pluviali
- Sostituzione della cartellonistica

Gli infissi saranno:

- N° 4 serramenti a taglio termico con vetrata a tutta altezza, singola anta, misure 0,85x2,50cm, apertura verso l'esterno dx
- N°55 serramenti a taglio termico con vetrata a tutta altezza, misure 0,85x1,45cm, del tipo singola anta e vasistas verso l'esterno (basso),
- N° 3 serramenti a taglio termico, misure 0,85x1,45cm, con doppio pannello opaco, fisse.

Facciata EST

Riqualificazione attraverso la sostituzione degli infissi, e le attività sulle pareti quali:

- Trattamento chimico delle pareti per asportazione della pittura
- Idrolavaggio a freddo in pressione del cls
- Eventuale protezione dei ferri di armatura con idoneo trattamento,
- Ripresa delle eventuali fessure attraverso resina bicomponente e rasatura con malta pronta a base di calce e cemento per permettere la verniciatura
- Verniciatura con due mani a coprire di colore a base di silicati di potassio modificati e carichi minerali
- Eliminazione della ruggine con attrezzatura sia meccanica che manuale sui portoni, sgrassaggio, e verniciatura con vernici poliuretaniche bicomponenti stese a spuzzo la dove necessario
- Sostituzione dei discendenti pluviali
- Sostituzione della cartellonistica

Gli infissi saranno:

- N°39 serramenti a taglio termico con vetrata a tutta altezza, misure 0,85x1,14cm, del tipo singola anta fisse.
- N° 1 serramento a taglio termico con vetrata a tutta altezza, doppia anta, misure 1,80x2,40cm, apertura verso l'esterno.

Facciata NORD

Riqualificazione attraverso la sostituzione degli infissi, e le attività sulle pareti quali:

- Trattamento chimico delle pareti per asportazione della pittura
- Idrolavaggio a freddo in pressione del cls
- Eventuale protezione dei ferri di armatura con idoneo trattamento,
- Ripresa delle eventuali fessure attraverso resina bicomponente e rasatura con malta pronta a base di calce e cemento per permettere la verniciatura
- Verniciatura con due mani a coprire di colore a base di silicati di potassio modificati e carichi minerali
- Eliminazione della ruggine con attrezzatura sia meccanica che manuale sui

portoni, sgrassaggio, e verniciatura con vernici poliuretaniche bicomponenti stese a spuzzo la dove necessario

- Sostituzione dei discendenti pluviali
- Sostituzione della cartellonistica

Gli infissi saranno:

- N°39 serramenti a taglio termico con vetrata a tutta altezza, misure 0,85x1,14cm, del tipo singola anta fisse.
- N° 4 serramenti a taglio termico, misure 0,85x1,14cm, con doppio pannello opaco, fisse.

Tutto quanto sopra descritto è riportato in dettaglio sul computo metrico e negli elaborati allegati alla presente Specifica Tecnica.

AREA DEL CANTIERE

Individuazione, analisi e valutazione dei rischi

(Art. 17, comma 2, lettera b) del D.P.R. 207/2010 e s.m.i.)

Scelte progettuali ed organizzative, procedure, misure preventive e protettive

(Art. 17, comma 2, lettera c) del D.P.R. 207/2010 e s.m.i.)

All' inizio del cantiere si provvederà alla:

- delimitazione delle aree di lavoro e recinzione;
- realizzazione di cantierizzazione;
- realizzazione area di stoccaggio materiali e rifiuti.

Verrà eseguita una recinzione per ogni lavorazione sulle zone esterne mentre nelle lavorazioni interne sarà eseguita una recinzione che chiuderà temporaneamente gli uffici (con opportuna segnaletica) per evitare rischi di interferenza con il personale cotral.

Tali delimitazioni comunque, dovranno essere realizzate con elementi strutturali aventi una sufficiente resistenza e durevolezza, e dovranno essere opportunamente segnalate, in maniera tale da non rendere equivoco il divieto di accesso.

Quanto sopra risulterà utile ad evitare l'accesso involontario dei non addetti ai lavori, nell'area di cantiere.

Per le lavorazioni interne si prescrive l' utilizzo di un ponteggio, sarà richiesto il progetto su pimus.

Tutti i lavoratori dovranno accedere, presso le aree di cantiere, muniti di idonei indumenti da lavoro e idonei D.P.I., nonché del tesserino di riconoscimento.

La viabilità interna di cantiere, con i relativi accessi, permetterà di raggiungere le zone lavorative, quelle di stoccaggio e le aree logistiche e rispetterà la viabilità già presente.

Durante i scavi se serve saranno delimitate le zone con tondini di ferro e rete arancione completa di tappi e protezione, mantenuta in ordine, e dovranno essere opportunamente segnalate, in maniera tale da non rendere equivoco il divieto di accesso. Quanto sopra risulterà utile ad evitare l'accesso involontario dei non addetti ai lavori, nell'area di cantiere.

Tutti i lavoratori dovranno accedere, presso le aree di cantiere, muniti di idonei indumenti da lavoro e idonei D.P.I., nonché del tesserino di riconoscimento.

La viabilità interna di cantiere, con i relativi accessi, permetterà di raggiungere le zone lavorative, quelle di stoccaggio e le aree logistiche.

La Committenza informerà, prima dell'inizio dei lavori, il personale della Ditta Appaltante sulle eventuali interferenze e sugli eventuali rischi a seguito di riunioni e verbale di coordinamento preventivo.

Inoltre la Ditta Appaltatrice dovrà informare e formare il proprio personale di non accedere in nessuna maniera nelle aree attigue non interessate dai lavori; per questo il personale delle Imprese dovrà diligentemente utilizzare i percorsi per loro delimitati e concordati preventivamente con la Committenza ed il Coordinatore per la Sicurezza.

L'accesso all'area interessata dagli interventi sarà consentita solo ai mezzi direttamente utilizzati per le lavorazioni ed esclusivamente per il tempo strettamente necessario delle attività di cui trattasi.

Il rispetto di quanto concordato a questo effetto è obbligo delle imprese affidatarie dei lavori che, in caso d'impossibilità attuativa per motivati motivi, devono segnalare tale situazioni, affinché possano essere riviste e modificate al fine di concorrere alla "SICUREZZA".

Presenza di cantieri adiacenti

Non sono presenti

CARATTERISTICHE AREA DEL CANTIERE

(punto 2.2.1, lettera a, Allegato XV del D.Lgs. 81/2008 e s.m.i.)

L'accesso all'area di cantiere all'interno del deposito, avverrà direttamente da Via Cassia Nord.

L'uscita dei mezzi di lavoro per immettersi sulla pubblica Via è regolata da una strada privata del consorzio.

Tutte le zone d'intervento dovranno essere intercluse con divieto di accesso ai non addetti ai lavori per tutta la durata dell'intervento.

L'accesso all'area interessata dagli interventi sarà consentita solo ai mezzi direttamente utilizzati per le lavorazioni ed esclusivamente per il tempo strettamente necessario delle attività di cui trattasi. Inoltre il personale della Ditta avrà dei badge temporanei allo scopo di consentirne l'accesso al sito.

L'area esterna dovrà essere provvista di idonea cartellonistica di sicurezza conforme al D.lgs. 81/08 e s.m.i. in particolare:

- 1) cartello di cantiere conforme alle norme;
- 2) agli ingressi delle aree di lavoro: divieto di accesso ai non addetti ai lavori, obbligo d'uso dei DPI prescritti per tali attività.

Le tre facciate soggette di intervento sono:



lato nord



lato est



lato sud

L' area di stoccaggio dei materiali sarà effettuata nel piazzale del Cotral adiacente la facciata Nord.

FATTORI ESTERNI CHE COMPORTANO RISCHI PER IL CANTIERE

(punto 2.2.1, lettera b, Allegato XV del D.Lgs. 81/2008 e s.m.i.)

Attività del deposito mezzi Cotral

Sono presenti i piazzali di sosta e manovra veicoli Cotral.

Le aree di lavoro (scavo a sezione obbligata per cavidotto) depositi materiali, andranno debitamente segnalati, e recintate con transenne stradali, rete arancione su picchetti, cartelli di divieto obbligo e pericolo

Misure Preventive e Protettive generali:

- 1) Strade: misure organizzative;

Prescrizioni Organizzative:

Lavori stradali. Per i lavori in prossimità di strade i rischi derivanti dal traffico circostante devono essere evitati con l'adozione delle adeguate procedure previste dal codice della strada. Particolare attenzione deve essere posta nella scelta, tenuto conto del tipo di strada e delle situazioni di traffico locali, della tipologia e modalità di delimitazione del cantiere, della segnaletica più opportuna, del tipo di illuminazione (di notte e in caso di scarsa visibilità), della dimensione delle deviazioni e del tipo di manovre da compiere.

Riferimenti Normativi:

D.P.R. 16 dicembre 1992 n.495, Art.30; D.P.R. 16 dicembre 1992 n.495, Art.31; D.P.R. 16 dicembre 1992 n.495, Art.40; D.Lgs. 9 aprile 2008 n. 81, Allegato 6, Punto 1.

- 2) Lavori stradali: precauzioni organizzative ed esecutive;

Prescrizioni Organizzative:

Precauzioni in presenza di traffico veicolare. Nelle attività lavorative in presenza di traffico veicolare devono essere rispettate le seguenti precauzioni: **a)** le operazioni di posa e di rimozione dei coni e dei delineatori flessibili, e il tracciamento della segnaletica orizzontale, le operazioni di installazione della segnaletica, così come le fasi di rimozione, sono precedute e supportate da addetti, muniti di bandierina arancio fluorescente, preposti a preavvisare all'utenza la presenza di uomini e veicoli sulla carreggiata; **b)** la composizione minima delle squadre deve essere determinata in funzione della tipologia di intervento, della categoria di strada, del sistema segnaletico da realizzare e dalle condizioni atmosferiche e di visibilità. La squadra dovrà essere composta da operatori che abbiano esperienza nel campo delle attività che prevedono interventi in presenza di traffico veicolare nella categoria di strada interessata dagli interventi. Tutti gli operatori devono aver completato il percorso formativo previsto dalla normativa vigente. Nel caso di squadra composta da due persone, un operatore deve avere esperienza nel campo delle attività che prevedono interventi in presenza di traffico veicolare, nella categoria di strada interessata dagli interventi. Tutti gli operatori impiegati in interventi su strade di categoria A, B, C, e D, devono obbligatoriamente usare indumenti ad alta visibilità in classe 3; **c)** in caso di nebbia, di precipitazioni nevose o, comunque, condizioni che possano limitare notevolmente la visibilità o le caratteristiche di aderenza della pavimentazione, non è consentito effettuare operazioni che comportino l'esposizione al traffico di operatori e di veicoli nonché l'installazione di cantieri stradali e relativa segnaletica di preavviso e di delimitazione. Nei casi in cui le condizioni negative dovessero sopraggiungere successivamente all'inizio delle attività, queste sono immediatamente sospese con conseguente rimozione di ogni e qualsiasi sbarramento di cantiere e della relativa segnaletica (sempre che lo smantellamento del cantiere e la rimozione della segnaletica non costituisca un pericolo più grave per i lavoratori e l'utenza stradale). Nei casi di interventi di emergenza e di lavori aventi carattere di indifferibilità (incidenti, calamità, attuazione dei piani per la gestione delle operazioni invernali, ecc.), nonostante le condizioni avverse, vanno comunque effettuate operazioni che comportino l'esposizione al traffico di operatori, ma con l'obbligo di utilizzo di un moviere; **d)** la gestione operativa degli interventi, consistente nella guida e nel controllo dell'esecuzione delle operazioni, deve essere effettuata da un preposto adeguatamente formato. La gestione operativa può anche essere effettuata da un responsabile non presente nella zona di intervento tramite centro radio o sala operativa.

Presegnalazione di inizio intervento. L'inizio dell'intervento deve essere sempre opportunamente presegnalato. In relazione al tipo di intervento ed alla categoria di strada, deve essere individuata la tipologia di presegnalazione più adeguata (ad esempio, sbandieramento con uno o più operatori, moviere meccanico, pannelli a messaggio variabile, pittogrammi, strumenti diretti di segnalazione all'utenza tramite tecnologia innovativa oppure una combinazione di questi), al fine di: preavvisare l'utenza della presenza di lavoratori; indurre una maggiore prudenza; consentire una regolare manovra di rallentamento della velocità dei veicoli sopraggiungenti. In caso di presegnalazione di inizio intervento tramite sbandieramento devono essere rispettate le seguenti precauzioni: **a)** nella scelta del punto di inizio dell'attività di sbandieramento devono essere privilegiati i tratti in rettilineo e devono essere evitati stazionamenti in curva, immediatamente prima e dopo una galleria e all'interno di una galleria quando lo sbandieramento viene eseguito per presegnalare all'utenza la posa di segnaletica stradale; **b)** al fine di consentire un graduale rallentamento è opportuno che la segnalazione avvenga a debita distanza dalla zona dove inizia l'interferenza con il normale transito veicolare, comunque nel punto che assicura maggiore visibilità e maggiori possibilità di fuga in caso di pericolo; **c)** nel caso le attività si protraggano nel tempo, per evitare pericolosi abbassamenti del livello di attenzione, gli sbandieratori devono essere avvicinati nei compiti da altri operatori; **d)** tutte le volte che non è possibile la gestione degli interventi a vista, gli operatori impegnati nelle operazioni di sbandieramento si tengono in contatto, tra di loro o con il preposto, mediante l'utilizzo di idonei sistemi di comunicazione di cui devono essere dotati; **e)** in presenza di particolari caratteristiche planimetriche della tratta interessata (ad esempio, gallerie, serie di curve, svincoli, ecc.), lo sbandieramento può comprendere anche più di un operatore.

Regolamentazione del traffico. Per la regolamentazione del senso unico alternato, quando non sono utilizzati sistemi semaforici temporizzati, i movieri devono rispettare le seguenti precauzioni: **a)** i movieri si devono posizionare in posizione

anticipata rispetto al raccordo obliquo ed in particolare, per le strade tipo "C" ed "F" extraurbane, dopo il segnale di "strettoia", avendo costantemente cura di esporsi il meno possibile al traffico veicolare; **b)** nel caso in cui queste attività si protraggano nel tempo, per evitare pericolosi abbassamenti del livello di attenzione, i movieri devono essere avvicinati nei compiti da altri operatori; **c)** tutte le volte che non è possibile la gestione degli interventi a vista, gli operatori impegnati come movieri si tengono in contatto tra di loro o con il preposto, mediante l'utilizzo di idonei sistemi di comunicazione di cui devono essere dotati; **d)** le fermate dei veicoli in transito con movieri, sono comunque effettuate adottando le dovute cautele per evitare i rischi conseguenti al formarsi di code.

Prescrizioni Esecutive:

Istruzioni per gli addetti. Per l'esecuzione in sicurezza delle attività di sbandieramento gli operatori devono: **a)** scendere dal veicolo dal lato non esposto al traffico veicolare; **b)** iniziare subito la segnalazione di sbandieramento facendo oscillare lentamente la bandiera orizzontalmente, posizionata all'altezza della cintola, senza movimenti improvvisi, con cadenza regolare, stando sempre rivolti verso il traffico, in modo da permettere all'utente in transito di percepire l'attività in corso ed effettuare una regolare e non improvvisa manovra di rallentamento; **c)** camminare sulla banchina o sulla corsia di emergenza fino a portarsi in posizione sufficientemente anticipata rispetto al punto di intervento in modo da consentire agli utenti un ottimale rallentamento; **d)** segnalare con lo sbandieramento fino a che non siano cessate le esigenze di presegnalazione; **e)** la presegnalazione deve durare il minor tempo possibile ed i lavoratori che la eseguono si devono portare, appena possibile, a valle della segnaletica installata o comunque al di fuori di zone direttamente esposte al traffico veicolare; **f)** utilizzare dispositivi luminosi o analoghi dispositivi se l'attività viene svolta in ore notturne.

Riferimenti Normativi:

D.I. 22 gennaio 2019, Allegato I; D.I. 22 gennaio 2019, Allegato II.

3) Lavori stradali: regolamentazione del traffico;

Prescrizioni Organizzative:

Regolamentazione del traffico. Per la regolamentazione del senso unico alternato, quando non sono utilizzati sistemi semaforici temporizzati, i movieri devono rispettare le seguenti precauzioni: **a)** i movieri si devono posizionare in posizione anticipata rispetto al raccordo obliquo ed in particolare, per le strade tipo "C" ed "F" extraurbane, dopo il segnale di "strettoia", avendo costantemente cura di esporsi il meno possibile al traffico veicolare; **b)** nel caso in cui queste attività si protraggano nel tempo, per evitare pericolosi abbassamenti del livello di attenzione, i movieri devono essere avvicinati nei compiti da altri operatori; **c)** tutte le volte che non è possibile la gestione degli interventi a vista, gli operatori impegnati come movieri si tengono in contatto tra di loro o con il preposto, mediante l'utilizzo di idonei sistemi di comunicazione di cui devono essere dotati; **d)** le fermate dei veicoli in transito con movieri, sono comunque effettuate adottando le dovute cautele per evitare i rischi conseguenti al formarsi di code.

Riferimenti Normativi:

D.I. 22 gennaio 2019, Allegato I.

4) Lavori stradali: precauzioni in presenza di traffico veicolare;


Prescrizioni Organizzative:


Precauzioni in presenza di traffico veicolare. Nelle attività lavorative in presenza di traffico veicolare devono essere rispettate le seguenti precauzioni: **a)** le operazioni di installazione della segnaletica, così come le fasi di rimozione, sono precedute e supportate da addetti, muniti di bandierina arancio fluorescente, preposti a preavvisare all'utenza la presenza di uomini e veicoli sulla carreggiata; **b)** la composizione minima delle squadre deve essere determinata in funzione della tipologia di intervento, della categoria di strada, del sistema segnaletico da realizzare e dalle condizioni atmosferiche e di visibilità. La squadra dovrà essere composta in maggioranza da operatori che abbiano esperienza nel campo delle attività che prevedono interventi in presenza di traffico veicolare e che abbiano già completato il percorso formativo previsto dalla normativa vigente; **c)** in caso di nebbia, di precipitazioni nevose o, comunque, condizioni che possano limitare notevolmente la visibilità o le caratteristiche di aderenza della pavimentazione, non è consentito effettuare operazioni che comportino l'esposizione al traffico di operatori e di veicoli nonché l'installazione di cantieri stradali e relativa segnaletica di preavviso e di delimitazione. Nei casi in cui le condizioni negative dovessero sopraggiungere successivamente all'inizio delle attività, queste sono immediatamente sospese con conseguente rimozione di ogni e qualsiasi sbarramento di cantiere e della relativa segnaletica (sempre che lo smantellamento del cantiere e la rimozione della segnaletica non costituisca un pericolo più grave per i lavoratori e l'utenza stradale); **d)** la gestione operativa degli interventi, consistente nella guida e nel controllo dell'esecuzione delle operazioni, deve essere effettuata da un preposto adeguatamente formato. La gestione operativa può anche essere effettuata da un responsabile non presente nella zona di intervento tramite centro radio o sala operativa.

Riferimenti Normativi:

D.I. 22 gennaio 2019, Allegato I.

5) segnale:  Uscita autoveicoli;

6) segnale:  Pericolo carrelli elevatori ed altri veicoli industriali - W014 [ISO 7010];
Pericolo carrelli elevatori ed altri veicoli industriali.

7) segnale:  Direzione obbligatoria a destra;

8) segnale:  Lavori;

9) segnale:  Mezzi di lavoro in azione;

Rischi specifici:

1) Investimento;

- 2) Investimento, ribaltamento;

Strade

Particolare attenzione dovrà essere posta al traffico veicolare e pedonale soprattutto negli orari pendolari; adeguata segnaletica per cantiere stradale, luci di segnalazione, recinzioni di cantiere. Si raccomanda l'utilizzo quando necessario, della figura del moviere per i mezzi d'opera in movimento.

Misure Preventive e Protettive generali:

- 1) Strade: misure organizzative;

Prescrizioni Organizzative:

Lavori stradali. Per i lavori in prossimità di strade i rischi derivanti dal traffico circostante devono essere evitati con l'adozione delle adeguate procedure previste dal codice della strada. Particolare attenzione deve essere posta nella scelta, tenuto conto del tipo di strada e delle situazioni di traffico locali, della tipologia e modalità di delimitazione del cantiere, della segnaletica più opportuna, del tipo di illuminazione (di notte e in caso di scarsa visibilità), della dimensione delle deviazioni e del tipo di manovre da compiere.

Riferimenti Normativi:

D.P.R. 16 dicembre 1992 n.495, Art.30; D.P.R. 16 dicembre 1992 n.495, Art.31; D.P.R. 16 dicembre 1992 n.495, Art.40; D.Lgs. 9 aprile 2008 n. 81, Allegato 6, Punto 1.

Rischi specifici:

- 1) Investimento;

RISCHI CHE LE LAVORAZIONI DI CANTIERE COMPORTANO PER L'AREA CIRCOSTANTE

(punto 2.2.1, lettera c, Allegato XV del D.Lgs. 81/2008 e s.m.i.)

Propagazione di incendi

Verrà messa in atto una sorveglianza specifica dei mezzi tramite corredo antincendio dello stesso da attuarsi durante le operazioni per evitare la propagazione di incendi.

Movimentazione dei materiali e delle attrezzature

Al fine di evitare il rischio di contatto dei mezzi in entrata ed in uscita dall'area di cantiere, con i mezzi circolanti su strada, verranno posti in opera appositi cartelli richiamanti la presenza di mezzi in manovra.

Se necessario, gli accessi dovranno essere presidiati da personale di cantiere al quale dovranno essere date debite istruzioni circa le modalità di libero accesso al cantiere di mezzi e di persone.

Dovrà essere dislocata, in prossimità degli accessi, la segnaletica informativa da rispettare per accedere al cantiere.

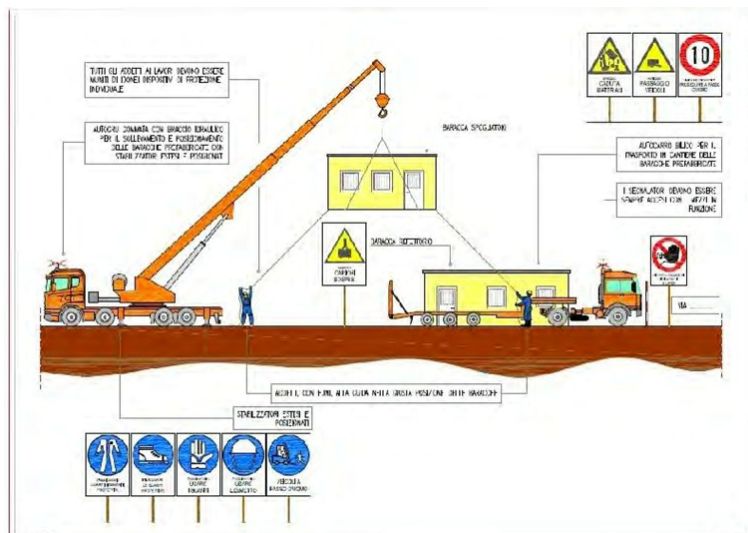
La viabilità temporanea durante il cantiere è indicata nell' Allegato C.

DESCRIZIONE CARATTERISTICHE IDROGEOLOGICHE

(punto 2.1.4, Allegato XV del D.Lgs. 81/2008 e s.m.i.)

L'area di cantiere è completamente pavimentata con asfalto o pavimento industriale.

Il drenaggio è garantito da il sistema di raccolta delle acque meteoriche. Fognature acque bianche



Misure Preventive e Protettive generali:

- 1) Servizi igienico-assistenziali: misure organizzative;

Prescrizioni Organizzative:

Servizi igienico-assistenziali. All'avvio del cantiere, qualora non esistano condizioni obiettive in relazione anche alla durata dei lavori o non esistano disponibilità in luoghi esterni al cantiere, devono essere impiantati e gestiti servizi igienico-assistenziali proporzionati al numero degli addetti che potrebbero averne necessità contemporaneamente. Le aree dovranno risultare il più possibile separate dai luoghi di lavoro, in particolare dalle zone operative più intense, o convenientemente protette dai rischi connessi con le attività lavorative. Le aree destinate allo scopo dovranno essere convenientemente attrezzate; sono da considerare in particolare: fornitura di acqua potabile, realizzazione di reti di scarico, fornitura di energia elettrica, vespaio e basamenti di appoggio e ancoraggio, sistemazione drenante dell'area circostante.

Parcheggio autovetture

Le auto saranno parcheggiate in aree da concordare preventivamente, utilizzando gli appositi spazi adibiti a parcheggio.

Misure Preventive e Protettive generali:

- 1) Parcheggio autovetture;

Prescrizioni Organizzative:

Parcheggio dei lavoratori. Una zona dell'area occupata dal cantiere, da ubicarsi in prossimità dell'ingresso pedonale, andrà destinata a parcheggio riservato ai lavoratori del cantiere.

Accesso dei mezzi di fornitura materiali

Prima dell'accesso in cantiere dei mezzi per l'approvvigionamento o smaltimento dei materiali, andranno sempre verificati gli accessi ed i percorsi che utilizzeranno i mezzi d'opera, ed effettuata l'informativa preliminare in rispetto dell'Articolo 26 Dlgs 81/08 e s.m.i. commi 1 e 2, della circolare N. 4/2007 del Ministero del Lavoro e della Previdenza Sociale, nonché, se riferita a forniture di cls, la "Procedura per la fornitura di calcestruzzo in cantiere" di cls, della Commissione Consultiva Permanente sulla salute e sicurezza sul lavoro del 19/01/2011.

La procedura dovrà essere rispettata soprattutto negli impianti di proprietà della Committenza, previo riconoscimento del personale in entrata.

La misura si rende necessaria anche per valutare l'eventuale sospensione di attività lavorative in prossimità o in contemporanea tra altre imprese e/o lavoratori autonomi, che possano interferire con le manovre di ingresso/uscita dell'automezzo dall'area di lavoro. Le attività che prevedono il sollevamento con carico e scarico di materiali, attrezzature dai mezzi di trasporto, dovranno essere precedute dalla verifica del mezzo di sollevamento,

degli accessori e della formazione del personale coinvolto nelle operazioni di approvvigionamento, in conformità all'accordo Conferenza Stato Regioni del 22.02.2012; dovrà inoltre essere preventivamente valutata la capacità portante delle strutture orizzontali.



Misure Preventive e Protettive generali:

- 1) Accesso dei mezzi di fornitura materiali: misure organizzative;

Prescrizioni Organizzative:

Accesso dei mezzi di fornitura materiali. L'accesso dei mezzi di fornitura dei materiali dovrà sempre essere autorizzato dal capocantiere che fornirà ai conducenti opportune informazioni sugli eventuali elementi di pericolo presenti in cantiere. L'impresa appaltatrice dovrà individuare il personale addetto all'esercizio della vigilanza durante la permanenza del fornitore in cantiere.

Rischi specifici:

- 1) Investimento;

Zone di deposito attrezzature

E' vietato qualsiasi collocazione di deposito e stoccaggio sia di materiali sia delle attrezzature sulla sede stradale o piazzali di manovra. L'impresa affidataria ed esecutrice dovrà predisporre, per lo stoccaggio dei materiali, aree idoneamente delimitate e non interferenti con il traffico veicolare. Sarà cura dell'impresa provvedere all'allontanamento di detriti e dei rifiuti prodotti dal cantiere e del conferimento a discarica secondo le normative vigenti. Nella categoria dei rifiuti rientrano tutti i materiali di scarto la cui presenza si concretizza in cantiere dopo l'intervento.

Misure Preventive e Protettive generali:

- 1) Zone di deposito attrezzature: misure organizzative;

Prescrizioni Organizzative:

Zone di deposito attrezzature. Le zone di deposito delle attrezzature di lavoro andranno differenziate per attrezzi e mezzi d'opera, posizionate in prossimità degli accessi dei lavoratori e comunque in maniera tale da non interferire con le lavorazioni presenti.

Rischi specifici:

- 1) Investimento, ribaltamento;
- 2) Caduta di materiale dall'alto o a livello;

Zone di stoccaggio dei rifiuti

E' vietato qualsiasi collocazione di deposito e stoccaggio sia di materiali sia delle attrezzature sulla sede stradale o piazzali di manovra. L'impresa affidataria ed esecutrice dovrà predisporre, per lo stoccaggio dei materiali, aree idoneamente delimitate e non interferenti con il traffico veicolare. Sarà cura dell'impresa provvedere all'allontanamento di detriti e dei rifiuti prodotti dal cantiere e del conferimento a discarica secondo le normative vigenti. Nella categoria dei rifiuti rientrano tutti i materiali di scarto la cui presenza si concretizza in cantiere dopo l'intervento.

Misure Preventive e Protettive generali:

- 1) Zone di stoccaggio dei rifiuti: misure organizzative;

Prescrizioni Organizzative:

Zone di stoccaggio dei rifiuti. Le zone di stoccaggio dei rifiuti devono essere posizionate in aree periferiche del cantiere, in prossimità degli accessi carrabili. Inoltre, nel posizionamento di tali aree si è tenuto conto della necessità di preservare da polveri e esalazioni maleodoranti, sia i lavoratori presenti in cantiere, che gli insediamenti attigui al cantiere stesso.

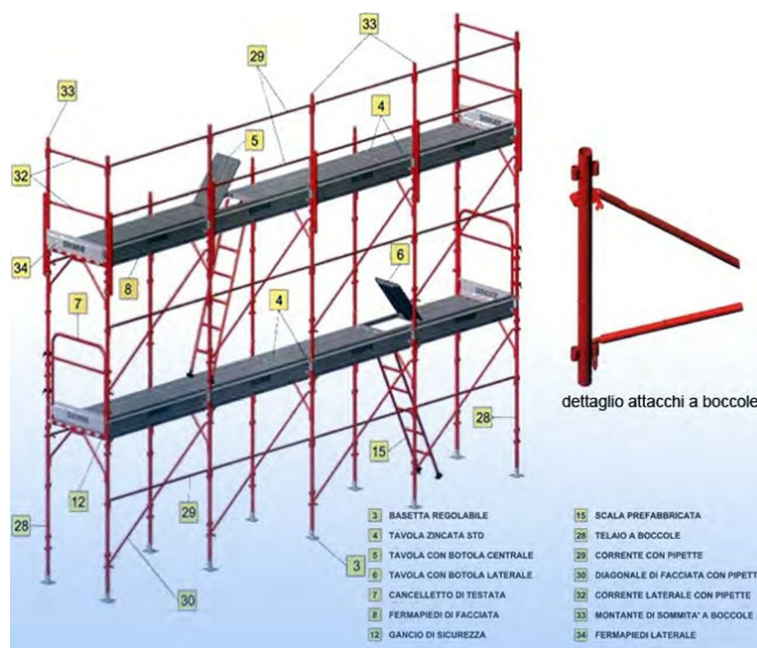
Rischi specifici:

- 1) Investimento, ribaltamento;
- 2) Caduta di materiale dall'alto o a livello;

Ponteggi

I ponteggi provvisori chiamati **ponteggi in legname e altre opere provvisionali** devono essere montati e smontati **sotto la diretta sorveglianza del preposto**. Su di essi non deve essere creato alcun **deposito** e il **peso** dei materiali e delle persone che sulla loro superficie potrebbero trovarsi deve essere sempre inferiore al quello consentito dalla resistenza strutturale dello stesso. I materiali devono inoltre consentire agevoli **movimenti**.

I **montati** devono essere accoppiati, con sovrapposizione sfalsata di un metro, verticali o inclinati verso la costruzione; in impalcature fino a otto metri sono ammessi montanti singoli in un solo pezzo mentre per le altezze superiori e in particolare negli ultimi sette metri i montanti possono essere elementi singoli. I piedi ancorati devono evitare ogni cedimento; l'altezza di ogni montante non deve superare 1,20 metri mentre la distanza tra due montati non deve essere superiore a 3,69 metri. L'**ancoraggio alla costruzione** deve avvenire almeno ogni due piani ponteggio e ogni due montanti. Sopra i due metri devono essere montati parapetti. Gli impalcati e i ponti di servizio devono disporre di un sottoposte di sicurezza a una distanza che non superi i 2,59 metri. In casi particolari può essere utilizzata per le opere la soluzione dei ponti a sbalzo. In caso di **ponti a sbalzo** può essere emessa la costruzione del sottoponte, analoga misura può essere considerata anche per le torri di carico e per i lavori con durata temporale minore di cinque giorni.



Misure Preventive e Protettive generali:

1) Ponteggi: misure organizzative;

Prescrizioni Organizzative:

Caratteristiche di sicurezza: 1) i ponteggi metallici devono essere allestiti a regola d'arte, secondo le indicazioni del costruttore, con materiale autorizzato, ed essere conservati in efficienza per l'intera durata del lavoro; 2) i ponteggi metallici possono essere impiegati secondo le situazioni previste dall'autorizzazione ministeriale per le quali la stabilità della struttura è assicurata, vale a dire strutture: **a)** alte fino a 20 metri dal piano di appoggio delle basette all'estradosso del piano di lavoro più alto; **b)** conformi agli schemi-tipo riportati nella autorizzazione; **c)** comprendenti un numero complessivo di impalcati non superiore a quello previsto negli schemi-tipo; **d)** con gli ancoraggi conformi a quelli previsti nella autorizzazione e in ragione di almeno uno ogni 22 metri quadrati; **e)** con sovraccarico complessivo non superiore a quello considerato nella verifica di stabilità; **f)** con i collegamenti bloccati mediante l'attivazione dei dispositivi di sicurezza; 3) i ponteggi che non rispondono anche ad una soltanto delle precedenti condizioni non garantiscono il livello di sicurezza presupposto nella autorizzazione ministeriale e devono pertanto essere giustificati da una documentazione di calcolo e da un disegno esecutivo aggiuntivi redatti da un ingegnere o architetto iscritto all'albo professionale; 4) tutti gli elementi metallici del ponteggio devono portare impressi, a rilievo o ad incisione, il marchio del fabbricante.

Misure di prevenzione: 1) il ponteggio, unitamente a tutte le altre misure necessarie ad eliminare i pericoli di caduta di persone e cose, va previsto nei lavori eseguiti ad un'altezza superiore ai 2 metri; 2) in relazione ai luoghi ed allo spazio disponibile è importante valutare quale sia il tipo di ponteggio da utilizzare che meglio si adatta; 3) costituendo, nel suo insieme, una vera e propria struttura complessa, il ponteggio deve avere un piano di appoggio solido e di adeguata resistenza su cui poggiano i montanti dotati di basette semplici o regolabili, mezzi di collegamento efficaci, ancoraggi sufficienti, possedere una piena stabilità; 4) distanze, disposizioni e reciproche relazioni fra le componenti il ponteggio devono rispettare le indicazioni del costruttore che compaiono sulla autorizzazione ministeriale; 5) gli impalcati, siano essi realizzati in tavole di legno che con tavole metalliche o di materiale diverso, devono essere messi in opera secondo quanto indicato nella autorizzazione ministeriale e in modo completo; 6) sopra i ponti di servizio è vietato qualsiasi deposito, salvo quello temporaneo dei materiali e degli attrezzi in uso, la cui presenza non deve intralciare i movimenti e le manovre necessarie per l'andamento del lavoro ed il cui peso deve essere sempre inferiore a quello previsto dal grado di resistenza del ponteggio; 7) l'impalcato del ponteggio va corredato di una chiara indicazione in merito alle condizioni di carico massimo ammissibile; 8) il ponteggio metallico è soggetto a verifica rispetto al rischio scariche atmosferiche e, se del caso, deve risultare protetto mediante apposite calate e dispersori di terra; 9) per i ponteggi metallici at mosferiche, per quanto applicabili, le disposizioni relative ai ponteggi in legno. Sono tuttavia ammesse alcune deroghe quali: **a)** avere altezza dei montanti che superi di almeno 1 metro l'ultimo impalcato; **b)** avere parapetto di altezza non inferiore a 95 cm rispetto al piano di calpestio; **c)** avere fermapièdi di altezza non inferiore a 15 cm rispetto al piano di calpestio; 10) per gli intavolati dei ponteggi fissi (ad esempio metallici) è consentito un distacco non superiore a 20 cm dalla muratura.

Riferimenti Normativi:

D.Lgs. 9 aprile 2008 n. 81, Titolo 4, Capo 2, Sezione V.

Rischi specifici:

- 1) Caduta dall'alto;
- 2) Caduta di materiale dall'alto o a livello;
- 3) Scariche atmosferiche;

Trabattelli

Ogni trabattello è accompagnato da un libretto d'uso e manutenzione che fornisce indicazioni rispetto alle modalità corrette di allestimento, di utilizzo e riporta i controlli periodici da effettuare sui singoli elementi costituenti. Il libretto definisce inoltre gli schemi di montaggio, i rischi connessi all'uso, le misure di prevenzione da adottare ed i DPI che è obbligatori indossare. È importante aver sempre al seguito il libretto e consultarlo prima di utilizzare l'attrezzatura.

Mantenere la struttura pulita, specialmente nei punti di giunzione. Lubrificare, se necessario i manicotti. Spazzolare gli stabilizzatori a vite per asportare vernice o sporcizia depositata. Se i componenti non dovessero agganciarsi comodamente, verificare e rimuovere la presenza di corpi estranei come pittura, terra ecc. Non usare mai componenti danneggiati o rotti. Consultare sempre il produttore per eventuali informazioni riguardanti pezzi di ricambio.

Le ruote devono essere fissate con freni e eventualmente anche con cunei, inoltre non devono essere sollevate dalla superficie di appoggio. Il trabattello deve essere posto su una superficie resistente e ben livellata. Gli stabilizzatori servono ad aumentare la stabilità del trabattello in funzione dell'altezza, e vanno utilizzati in base a quanto previsto sul libretto d'uso e manutenzione.

Non effettuare spostamenti del trabattello qualora ci siano persone ai piani di lavoro. Non effettuare collegamenti a ponte tra il trabattello e altre strutture. La salita e la discesa dai piani di lavoro deve avvenire solo dall'interno della struttura e mai dall'esterno.

Non utilizzare i trabattelli per lavorazioni pesanti come getti o posizionamento casseforme. Si possono utilizzare i trabattelli per il posizionamento dei ferri sui pilastri e le conseguenti legature.

Misure Preventive e Protettive generali:

- 1) Trabattelli: misure organizzative;

Prescrizioni Organizzative:

Caratteristiche di sicurezza: 1) i ponti a torre su ruote vanno realizzati a regola d'arte, utilizzando buon materiale, risultare idonei allo scopo ed essere mantenuti in efficienza per l'intera durata del lavoro; 2) la stabilità deve essere garantita anche senza la disattivazione delle ruote - prescindendo dal fatto che il ponte sia o meno ad elementi innestati - fino all'altezza e per l'uso cui possono essere adibiti; 3) nel caso in cui invece la stabilità non sia assicurata contemporaneamente alla mobilità - vale a dire che è necessario disattivare le ruote per garantire l'equilibrio del ponte - i ponti anche se su ruote rientrano nella disciplina relativa alla autorizzazione ministeriale, essendo assimilabili ai ponteggi metallici fissi; 4) devono avere una base sufficientemente ampia da resistere, con largo margine di sicurezza, ai carichi ed alle oscillazioni cui possono essere sottoposti durante gli spostamenti o per colpi di vento ed in modo che non possano essere ribaltati; 5) l'altezza massima consentita è di 15 metri, dal piano di appoggio all'ultimo piano di lavoro; i ponti fabbricati secondo le più recenti norme di buona tecnica possono raggiungere l'altezza di 12 metri se utilizzati all'interno degli edifici e 8 metri se utilizzati all'esterno degli stessi; 6) per quanto riguarda la portata, non possono essere previsti carichi inferiori a quelli di norma indicati per i ponteggi metallici destinati ai lavori di costruzione; 7) i ponti debbono essere usati esclusivamente per l'altezza per cui sono costruiti, senza aggiunte di sovrastrutture; 8) sull'elemento di base deve trovare spazio una targa riportante i dati e le caratteristiche salienti del ponte, nonché le indicazioni di sicurezza e d'uso di cui tenere conto.

Misure di prevenzione: 1) i ponti vanno corredati con piedi stabilizzatori; 2) il piano di scorrimento delle ruote deve risultare compatto e livellato; 3) col ponte in opera le ruote devono risultare sempre bloccate dalle due parti con idonei cunei, con stabilizzatori o sistemi equivalenti; 4) il ponte va corredato alla base di dispositivo per il controllo dell'orizzontalità; 5) per impedirne lo sfilo va previsto un dispositivo all'innesto degli elementi verticali, correnti e diagonali; 6) l'impalcato deve essere completo e ben fissato sugli appoggi; 7) il parapetto di protezione che delimita il piano di lavoro deve essere regolamentare e corredato sui quattro lati di tavola fermapiède alta almeno 20 cm o, se previsto dal costruttore, 15 cm; 8) per l'accesso ai vari piani di calpestio devono essere utilizzate scale a mano regolamentari. Se presentano lunghezza superiore ai 5 metri ed una inclinazione superiore a 75° vanno protette con paraschiena, salvo adottare un sistema di protezione contro le cadute dall'alto; 9) per l'accesso sono consentite botole di passaggio, purché richiudibili con coperchio praticabile; 10) all'esterno e per altezze considerevoli, i ponti vanno ancorati alla costruzione almeno ogni due piani.

Rischi specifici:

- 1) Caduta dall'alto;
- 2) Caduta di materiale dall'alto o a livello;

Segnaletica di sicurezza

Misure Preventive e Protettive generali:

- 1) Segnaletica di sicurezza: misure organizzative;

Prescrizioni Organizzative:

Segnaletica di sicurezza. Quando risultano rischi che non possono essere evitati o sufficientemente limitati con misure, metodi, o sistemi di organizzazione del lavoro, o con mezzi tecnici di protezione collettiva, il datore di lavoro fa ricorso alla segnaletica di sicurezza, allo scopo di: **a)** avvertire di un rischio o di un pericolo le persone esposte; **b)** vietare comportamenti

che potrebbero causare pericolo; **c)** prescrivere determinati comportamenti necessari ai fini della sicurezza; **d)** fornire indicazioni relative alle uscite di sicurezza o ai mezzi di soccorso o di salvataggio; **e)** fornire altre indicazioni in materia di prevenzione e sicurezza.

- 2) segnale:  Alto rischio;
- 3) segnale:  Divieto di accesso alle persone non autorizzate;
- 4) segnale:  Scavi;
E' severamente proibito avvicinarsi agli scavi
- 5) segnale:  Cartello componibile (11 segnali);
Segnali di obbligo, di divieto e di pericolo.
- 6) segnale:  Protezione obbligatoria per gli occhi;
- 7) segnale:  Protezione obbligatoria dell'udito;
- 8) segnale:  Casco di protezione obbligatoria;
- 9) segnale:  Calzature di sicurezza obbligatorie;
- 10) segnale:  Guanti di protezione obbligatoria;
- 11) segnale:  Protezione individuale obbligatoria contro le cadute;
- 12) segnale:  Protezione obbligatoria del corpo;
- 13) segnale:  Pericolo generico - W001 [ISO 7010];
Pericolo generico.

Ponti su cavalletti

Misure Preventive e Protettive generali:

- 1) Ponti su cavalletti: misure organizzative;

Prescrizioni Organizzative:

Caratteristiche di sicurezza: **1)** i ponti su cavalletti sono piani di lavoro realizzati con tavole fissate su cavalletti di appoggio non collegati stabilmente fra loro; **2)** i ponti su cavalletti devono essere allestiti con buon materiale e a regola d'arte ed essere conservati in efficienza per l'intera durata del lavoro; **3)** non devono essere montati sugli impalcati dei ponteggi, possono essere usati solo per lavori da eseguirsi al suolo o all'interno degli edifici; **4)** non devono avere altezza superiore a 2 metri; **5)** i ponti su cavalletti non devono essere montati sugli impalcati dei ponteggi esterni; **6)** i ponti su cavalletti non possono essere usati uno in sovrapposizione all'altro; **7)** i montanti non devono essere realizzati con mezzi di fortuna, del tipo scale a pioli, pile di mattoni, sacchi di cemento o cavalletti improvvisati in cantiere.

Misure di prevenzione: **1)** i piedi dei cavalletti devono poggiare sempre su pavimento solido e compatto; **2)** la distanza massima fra due cavalletti può essere di m 3,60 se si usano tavole lunghe 4 metri con sezione trasversale minima di 30 cm di larghezza e 5 cm di spessore; **3)** per evitare di sollecitare al limite le tavole che costituiscono il piano di lavoro queste devono poggiare sempre su tre cavalletti, obbligatori se si usano tavole lunghe 4 metri con larghezza minima di 20 cm e 5 cm di spessore; **4)** la larghezza dell'impalcato non deve essere inferiore a 90 cm; **5)** le tavole dell'impalcato devono risultare bene accostate fra loro, essere fissate ai cavalletti, non presentare parti a sbalzo superiori a 20 cm.

Riferimenti Normativi:

D.Lgs. 9 aprile 2008 n. 81, Allegato 18, Punto 2.2.2.

Rischi specifici:

- 1) Scivolamenti, cadute a livello;

Impianto elettrico di cantiere

L'impianto elettrico a servizio dell'area di cantiere sarà costituito da un quadro di sezionamento e controllo prefabbricato in contenitore stagno, munito di dispositivi per la protezione contro i sovraccarichi di corrente, i cortocircuiti ed i contatti diretti ed indiretti. Il quadro sarà alimentato da una linea elettrica aerea proveniente dal punto

di consegna dell'energia elettrica. La linea elettrica aerea sarà posizionata in modo da non costituire una fonte di pericolo o un intralcio per le attività di cantiere. Il quadro di cantiere conterrà inoltre un collettore di terra, allacciato alla terra generale di cantiere, al quale saranno collegati i conduttori di protezione delle apparecchiature elettriche utilizzate nel cantiere.

Misure Preventive e Protettive generali:

- 1) Impianto elettrico: misure organizzative;

Prescrizioni Organizzative:

Caratteristiche di sicurezza. Per la fornitura di energia elettrica al cantiere l'impresa deve rivolgersi all'ente distributore. Dal punto di consegna della fornitura ha inizio l'impianto elettrico di cantiere, che solitamente è composto da: quadri (generali e di settore); interruttori; cavi; apparecchi utilizzatori. Agli impianti elettrici dei servizi accessori quali baracche per uffici, mense, dormitori e servizi igienici non si applicano le norme specifiche previste per i cantieri.

Gruppo elettrogeno. Quando la rete elettrica del cantiere viene alimentata da proprio gruppo elettrogeno le masse metalliche del gruppo e delle macchine, apparecchiature, utensili serviti devono essere collegate elettricamente tra di loro e a terra.

Rete elettrica di terzi. Quando le macchine e le apparecchiature fisse, mobili, portatili e trasportabili sono alimentate, anziché da una rete elettrica dell'impresa, da una rete di terzi, l'impresa stessa deve provvedere all'installazione dei dispositivi e degli impianti di protezione in modo da rendere la rete di alimentazione rispondente ai requisiti di sicurezza a meno che, prima della connessione, non venga effettuato un accertamento delle condizioni di sicurezza con particolare riferimento all'idoneità dei mezzi di connessione, delle linee, dei dispositivi di sicurezza e dell'efficienza del collegamento a terra delle masse metalliche. Tale accertamento può essere effettuato anche a cura del proprietario dell'impianto che ne dovrà rilasciare attestazione scritta all'impresa.

Dichiarazione di conformità. L'installatore è in ogni caso tenuto al rilascio della dichiarazione di conformità, integrata dagli allegati previsti dal D.M. 22 gennaio 2008, n. 37, che va conservata in copia in cantiere.

- 2) segnale:  Pericolo generico - W001 [ISO 7010];
Pericolo generico.
- 3) segnale:  Divieto di accesso alle persone non autorizzate;
- 4) segnale:  Cartello componibile (11 segnali);
Segnali di obbligo, di divieto e di pericolo.
- 5) segnale:  Uscita autoveicoli;
- 6) segnale:  Coni;
- 7) segnale:  Dispositivo luminoso a luce gialla;
- 8) segnale:  Lavori;
- 9) segnale:  Mezzi di lavoro in azione;

Rischi specifici:

- 1) Elettrocuzione;

SEGNALETICA GENERALE PREVISTA NEL CANTIERE

LAVORAZIONI INTERFERENTI

Individuazione, analisi e valutazione dei rischi

(Art. 17, comma 2, lettera b) del D.P.R. 207/2010 e s.m.i.)

Scelte progettuali ed organizzative, procedure, misure preventive e protettive

(Art. 17, comma 2, lettera c) del D.P.R. 207/2010 e s.m.i.)

Recinzione e apprestamenti del cantiere

La Lavorazione è suddivisa nelle seguenti Fasi e Sottofasi:

Realizzazione della recinzione e degli accessi al cantiere

Allestimento di depositi, zone per lo stoccaggio dei materiali e per gli impianti fissi

Montaggio del ponteggio metallico fisso

Allestimento di servizi igienico-assistenziali del cantiere

Montaggio di ponteggio autosollevante

Allestimento di servizi sanitari del cantiere

Realizzazione della recinzione e degli accessi al cantiere (fase)

Realizzazione della recinzione di cantiere, al fine di impedire l'accesso involontario dei non addetti ai lavori, e degli accessi al cantiere, per mezzi e lavoratori.

Macchine utilizzate:

- 1) Autocarro.

Rischi generati dall'uso delle macchine:

Cesoiamenti, stritolamenti; Getti, schizzi; Inalazione polveri, fibre; Rumore; Incendi, esplosioni; Investimento, ribaltamento; Urti, colpi, impatti, compressioni; Vibrazioni.

Lavoratori impegnati:

- 1) Addetto alla realizzazione della recinzione e degli accessi al cantiere;

Misure Preventive e Protettive, aggiuntive a quelle riportate nell'apposito successivo capitolo:

- a) DPI: addetto alla realizzazione della recinzione e degli accessi al cantiere;

Prescrizioni Organizzative:

Devono essere forniti: a) casco; b) occhiali protettivi; c) guanti; d) calzature di sicurezza; e) indumenti protettivi.

Riferimenti Normativi:

D.Lgs. 9 aprile 2008 n. 81, Art. 75.

Rischi a cui è esposto il lavoratore:

- a) M.M.C. (sollevamento e trasporto);

Attrezzi utilizzati dal lavoratore:

- a) Attrezzi manuali;
- b) Scala semplice;
- c) Sega circolare;
- d) Smerigliatrice angolare (flessibile);
- e) Trapano elettrico;

Rischi generati dall'uso degli attrezzi:

Punture, tagli, abrasioni; Urti, colpi, impatti, compressioni; Caduta dall'alto; Movimentazione manuale dei carichi; Elettrocuzione; Inalazione polveri, fibre; Rumore; Scivolamenti, cadute a livello; Vibrazioni.

Allestimento di depositi, zone per lo stoccaggio dei materiali e per gli impianti fissi (fase)

Allestimento di depositi per materiali e attrezzature, zone scoperte per lo stoccaggio dei materiali e zone per l'installazione di impianti fissi di cantiere.

Macchine utilizzate:

- 1) Autocarro con gru.

Rischi generati dall'uso delle macchine:

Carbon Neutrality | Rifacimento prospetto principale con installazione di facciata ventilata e restyling prospetti secondari del capannone

adibito ad uffici ed officina nel deposito di Viterbo - Pag.

Cesoamenti, stritolamenti; Elettrocuzione; Getti, schizzi; Incendi, esplosioni; Investimento, ribaltamento; Punture, tagli, abrasioni; Rumore; Urti, colpi, impatti, compressioni; Vibrazioni.

Lavoratori impegnati:

- 1) Addetto all'allestimento di depositi, zone per lo stoccaggio dei materiali e per gli impianti fissi;

Misure Preventive e Protettive, aggiuntive a quelle riportate nell'apposito successivo capitolo:

- a) DPI: addetto all'allestimento di depositi, zone per lo stoccaggio dei materiali e per gli impianti fissi;

Prescrizioni Organizzative:

Devono essere forniti: a) casco; b) occhiali protettivi; c) guanti; d) calzature di sicurezza; e) indumenti protettivi.

Riferimenti Normativi:

D.Lgs. 9 aprile 2008 n. 81, Art. 75.

Rischi a cui è esposto il lavoratore:

- a) Caduta di materiale dall'alto o a livello;

Attrezzi utilizzati dal lavoratore:

- a) Attrezzi manuali;
- b) Scala semplice;
- c) Sega circolare;
- d) Smerigliatrice angolare (flessibile);
- e) Trapano elettrico;

Rischi generati dall'uso degli attrezzi:

Punture, tagli, abrasioni; Urti, colpi, impatti, compressioni; Caduta dall'alto; Movimentazione manuale dei carichi; Elettrocuzione; Inalazione polveri, fibre; Rumore; Scivolamenti, cadute a livello; Vibrazioni.

Montaggio del ponteggio metallico fisso (fase)

Montaggio e trasformazione del ponteggio metallico fisso.

Macchine utilizzate:

- 1) Autocarro.

Rischi generati dall'uso delle macchine:

Cesoamenti, stritolamenti; Getti, schizzi; Inalazione polveri, fibre; Rumore; Incendi, esplosioni; Investimento, ribaltamento; Urti, colpi, impatti, compressioni; Vibrazioni.

Lavoratori impegnati:

- 1) Addetto al montaggio del ponteggio metallico fisso;

Misure Preventive e Protettive, aggiuntive a quelle riportate nell'apposito successivo capitolo:

- a) DPI: addetto al montaggio del ponteggio metallico fisso;

Prescrizioni Organizzative:

Devono essere forniti: a) casco; b) guanti; c) calzature di sicurezza; d) attrezzatura anticaduta.

Riferimenti Normativi:

D.Lgs. 9 aprile 2008 n. 81, Art. 75.

Rischi a cui è esposto il lavoratore:

- a) Caduta dall'alto;
- b) Rumore;
- c) M.M.C. (sollevamento e trasporto);

Attrezzi utilizzati dal lavoratore:

- a) Argano a bandiera;
- b) Attrezzi manuali;
- c) Scala semplice;
- d) Trapano elettrico;

Rischi generati dall'uso degli attrezzi:

Caduta dall'alto; Caduta di materiale dall'alto o a livello; Elettrocuzione; Scivolamenti, cadute a livello; Urti, colpi, impatti, compressioni; Punture, tagli, abrasioni; Movimentazione manuale dei carichi; Inalazione polveri, fibre; Rumore; Vibrazioni.

Allestimento di servizi igienico-assistenziali del cantiere (fase)

Allestimento di servizi igienico-sanitari in strutture prefabbricate appositamente approntate.

Macchine utilizzate:

- 1) Autocarro con gru.

Rischi generati dall'uso delle macchine:

Cesoamenti, stritolamenti; Elettrocuzione; Getti, schizzi; Incendi, esplosioni; Investimento, ribaltamento; Punture,

tagli, abrasioni; Rumore; Urti, colpi, impatti, compressioni; Vibrazioni.

Lavoratori impegnati:

- 1) Addetto all'allestimento di servizi igienico-assistenziali del cantiere;

Misure Preventive e Protettive, aggiuntive a quelle riportate nell'apposito successivo capitolo:

- a) DPI: addetto all'allestimento di servizi igienico-assistenziali del cantiere;

Prescrizioni Organizzative:

Devono essere forniti: a) casco; b) occhiali protettivi; c) guanti; d) calzature di sicurezza; e) indumenti protettivi.

Riferimenti Normativi:

D.Lgs. 9 aprile 2008 n. 81, Art. 75.

Rischi a cui è esposto il lavoratore:

- a) Caduta di materiale dall'alto o a livello;

Attrezzi utilizzati dal lavoratore:

- a) Attrezzi manuali;
- b) Scala semplice;
- c) Sega circolare;
- d) Smerigliatrice angolare (flessibile);
- e) Trapano elettrico;

Rischi generati dall'uso degli attrezzi:

Punture, tagli, abrasioni; Urti, colpi, impatti, compressioni; Caduta dall'alto; Movimentazione manuale dei carichi; Elettrocuzione; Inalazione polveri, fibre; Rumore; Scivolamenti, cadute a livello; Vibrazioni.

Montaggio di ponteggio autosollevante (fase)

Montaggio di ponteggio autosollevante mediante l'ancoraggio alla struttura, di tralicci sui quali viene montata una piattaforma mobile, dotata di parapetti.

Macchine utilizzate:

- 1) Autocarro.

Rischi generati dall'uso delle macchine:

Cesoamenti, stritolamenti; Getti, schizzi; Inalazione polveri, fibre; Rumore; Incendi, esplosioni; Investimento, ribaltamento; Urti, colpi, impatti, compressioni; Vibrazioni.

Lavoratori impegnati:

- 1) Addetto al montaggio di ponteggio autosollevante;

Misure Preventive e Protettive, aggiuntive a quelle riportate nell'apposito successivo capitolo:

- a) DPI: addetto al montaggio di ponteggio autosollevante;

Prescrizioni Organizzative:

Devono essere forniti: a) casco; b) guanti; c) calzature di sicurezza; d) attrezzatura anticaduta.

Riferimenti Normativi:

D.Lgs. 9 aprile 2008 n. 81, Art. 75.

Rischi a cui è esposto il lavoratore:

- a) Caduta dall'alto;
- b) Caduta di materiale dall'alto o a livello;
- c) M.M.C. (sollevamento e trasporto);
- d) Rumore;
- e) Urti, colpi, impatti, compressioni;

Attrezzi utilizzati dal lavoratore:

- a) Argano a bandiera;
- b) Attrezzi manuali;
- c) Scala semplice;
- d) Trapano elettrico;

Rischi generati dall'uso degli attrezzi:

Caduta dall'alto; Caduta di materiale dall'alto o a livello; Elettrocuzione; Scivolamenti, cadute a livello; Urti, colpi, impatti, compressioni; Punture, tagli, abrasioni; Movimentazione manuale dei carichi; Inalazione polveri, fibre; Rumore; Vibrazioni.

Allestimento di servizi sanitari del cantiere (fase)

Allestimento di servizi sanitari costituiti dai locali necessari all'attività di primo soccorso in cantiere.

Macchine utilizzate:

- 1) Autocarro con gru.

Rischi generati dall'uso delle macchine:

Cesoamenti, stritolamenti; Elettrocuzione; Getti, schizzi; Incendi, esplosioni; Investimento, ribaltamento; Punture, tagli, abrasioni; Rumore; Urti, colpi, impatti, compressioni; Vibrazioni.

Lavoratori impegnati:

- 1) Addetto all'allestimento di servizi sanitari del cantiere;

Misure Preventive e Protettive, aggiuntive a quelle riportate nell'apposito successivo capitolo:

- a) DPI: addetto all'allestimento di servizi sanitari del cantiere;

Prescrizioni Organizzative:

Devono essere forniti: a) casco; b) occhiali protettivi; c) guanti; d) calzature di sicurezza; e) indumenti protettivi.

Riferimenti Normativi:

D.Lgs. 9 aprile 2008 n. 81, Art. 75.

Rischi a cui è esposto il lavoratore:

- a) Caduta di materiale dall'alto o a livello;

Attrezzi utilizzati dal lavoratore:

- a) Attrezzi manuali;
b) Scala semplice;
c) Sega circolare;
d) Smerigliatrice angolare (flessibile);
e) Trapano elettrico;

Rischi generati dall'uso degli attrezzi:

Punture, tagli, abrasioni; Urti, colpi, impatti, compressioni; Caduta dall'alto; Movimentazione manuale dei carichi; Elettrocuzione; Inalazione polveri, fibre; Rumore; Scivolamenti, cadute a livello; Vibrazioni.

Impianti di servizio del cantiere

La Lavorazione è suddivisa nelle seguenti Fasi e Sottofasi:

Realizzazione di impianto elettrico del cantiere

Realizzazione di impianto di messa a terra del cantiere

Realizzazione di impianto idrico del cantiere

Realizzazione di impianto elettrico del cantiere (fase)

Realizzazione dell'impianto elettrico del cantiere mediante la posa in opera quadri, interruttori di protezione, cavi, prese e spine.

Lavoratori impegnati:

- 1) Addetto alla realizzazione di impianto elettrico di cantiere;

Misure Preventive e Protettive, aggiuntive a quelle riportate nell'apposito successivo capitolo:

- a) DPI: addetto alla realizzazione di impianto elettrico di cantiere;

Prescrizioni Organizzative:

Devono essere forniti: a) casco; b) guanti; c) calzature di sicurezza; d) indumenti protettivi.

Riferimenti Normativi:

D.Lgs. 9 aprile 2008 n. 81, Art. 75.

Rischi a cui è esposto il lavoratore:

- a) Elettrocuzione;

Attrezzi utilizzati dal lavoratore:

- a) Attrezzi manuali;
b) Ponteggio mobile o trabattello;
c) Scala doppia;
d) Scala semplice;
e) Trapano elettrico;

Rischi generati dall'uso degli attrezzi:

Punture, tagli, abrasioni; Urti, colpi, impatti, compressioni; Caduta dall'alto; Caduta di materiale dall'alto o a livello; Cesoamenti, stritolamenti; Movimentazione manuale dei carichi; Elettrocuzione; Inalazione polveri, fibre; Rumore; Vibrazioni.

Realizzazione di impianto di messa a terra del cantiere (fase)

Realizzazione dell'impianto di messa a terra del cantiere.

Lavoratori impegnati:

- 1) Addetto alla realizzazione di impianto di messa a terra del cantiere;

Misure Preventive e Protettive, aggiuntive a quelle riportate nell'apposito successivo capitolo:

- a) DPI: addetto alla realizzazione di impianto di messa a terra del cantiere;

Prescrizioni Organizzative:

Devono essere forniti: **a)** casco; **b)** guanti; **c)** calzature di sicurezza; **d)** indumenti protettivi.

Riferimenti Normativi:

D.Lgs. 9 aprile 2008 n. 81, Art. 75.

Rischi a cui è esposto il lavoratore:

- a) Elettrocuzione;

Attrezzi utilizzati dal lavoratore:

- a) Attrezzi manuali;
b) Avvitatore elettrico;
c) Scala semplice;
d) Scala doppia;

Rischi generati dall'uso degli attrezzi:

Punture, tagli, abrasioni; Urti, colpi, impatti, compressioni; Elettrocuzione; Caduta dall'alto; Movimentazione manuale dei carichi; Cesoimenti, stritolamenti.

Realizzazione di impianto idrico del cantiere (fase)

Realizzazione dell'impianto idrico del cantiere, mediante la posa in opera di tubazioni e dei relativi accessori.

Lavoratori impegnati:

- 1) Addetto alla realizzazione di impianto idrico del cantiere;

Misure Preventive e Protettive, aggiuntive a quelle riportate nell'apposito successivo capitolo:

- a) DPI: addetto alla realizzazione di impianto idrico del cantiere;

Prescrizioni Organizzative:

Devono essere forniti: **a)** casco; **b)** calzature di sicurezza; **c)** guanti; **d)** occhiali protettivi; **e)** indumenti protettivi.

Riferimenti Normativi:

D.Lgs. 9 aprile 2008 n. 81, Art. 75.

Rischi a cui è esposto il lavoratore:

- a) R.O.A. (operazioni di saldatura);

Attrezzi utilizzati dal lavoratore:

- a) Attrezzi manuali;
b) Cannello per saldatura ossiacetilenica;
c) Scala doppia;
d) Scala semplice;
e) Trapano elettrico;

Rischi generati dall'uso degli attrezzi:

Punture, tagli, abrasioni; Urti, colpi, impatti, compressioni; Inalazione fumi, gas, vapori; Incendi, esplosioni; Radiazioni non ionizzanti; Rumore; Caduta dall'alto; Cesoimenti, stritolamenti; Movimentazione manuale dei carichi; Elettrocuzione; Inalazione polveri, fibre; Vibrazioni.

Rimozione e ripristini

La Lavorazione è suddivisa nelle seguenti Fasi e Sottofasi:

Rimozione di serramenti esterni

Ripresa di intonaci interni

Pulitura di intonaci esterni

Rimozione dello strato di finitura di intonaci esterni

Ripresa di intonaci esterni

Raschiatura di vecchie pitture con solventi

Rimozione di serramenti esterni

Installazione di corpi illuminanti

Pulitura di intonaci interni

Rimozione dello strato di finitura di intonaci interni

Ripresa di intonaci interni

Rimozione di serramenti esterni (fase)

Rimozione di serramenti esterni. Durante la fase lavorativa si prevede il trasporto del materiale di risulta, la cernita e l'accatastamento dei materiali eventualmente recuperabili.

Macchine utilizzate:

- 1) Autocarro.

Rischi generati dall'uso delle macchine:

Cesoamenti, stritolamenti; Getti, schizzi; Inalazione polveri, fibre; Rumore; Incendi, esplosioni; Investimento, ribaltamento; Urti, colpi, impatti, compressioni; Vibrazioni.

Lavoratori impegnati:

- 1) Addetto alla rimozione di serramenti esterni;

Misure Preventive e Protettive, aggiuntive a quelle riportate nell'apposito successivo capitolo:

- a) DPI: addetto alla rimozione di serramenti esterni;

Prescrizioni Organizzative:

Devono essere forniti: **a)** occhiali protettivi; **b)** maschera antipolvere; **c)** guanti; **d)** calzature di sicurezza; **e)** indumenti protettivi.

Riferimenti Normativi:

D.Lgs. 9 aprile 2008 n. 81, Art. 75.

Rischi a cui è esposto il lavoratore:

- a) Caduta dall'alto;
- b) M.M.C. (sollevamento e trasporto);

Attrezzi utilizzati dal lavoratore:

- a) Argano a bandiera;
- b) Argano a cavalletto;
- c) Attrezzi manuali;
- d) Ponteggio metallico fisso;
- e) Ponteggio mobile o trabattello;
- f) Smerigliatrice angolare (flessibile);

Rischi generati dall'uso degli attrezzi:

Caduta dall'alto; Caduta di materiale dall'alto o a livello; Elettrocuzione; Scivolamenti, cadute a livello; Urti, colpi, impatti, compressioni; Punture, tagli, abrasioni; Inalazione polveri, fibre; Rumore; Vibrazioni.

Ripresa di intonaci interni (fase)

Ripresa di intonaci mediante pulizia del supporto murario sottostante, sbruffatura e tiro a fratazzo.

Lavoratori impegnati:

- 1) Addetto alla ripresa di intonaci interni;

Misure Preventive e Protettive, aggiuntive a quelle riportate nell'apposito successivo capitolo:

- a) DPI: addetto alla ripresa di intonaci interni;

Prescrizioni Organizzative:

Devono essere forniti: **a)** casco; **b)** otoprotettori; **c)** occhiali protettivi; **d)** guanti; **e)** calzature di sicurezza; **f)** indumenti protettivi.

Riferimenti Normativi:

D.Lgs. 9 aprile 2008 n. 81, Art. 75.

Rischi a cui è esposto il lavoratore:

- a) Caduta di materiale dall'alto o a livello;
- b) Chimico;
- c) M.M.C. (elevata frequenza);
- d) Rumore;

Attrezzi utilizzati dal lavoratore:

- a) Argano a bandiera;
- b) Attrezzi manuali;
- c) Impastatrice;

Rischi generati dall'uso degli attrezzi:

Caduta dall'alto; Caduta di materiale dall'alto o a livello; Elettrocuzione; Scivolamenti, cadute a livello; Urti, colpi, impatti, compressioni; Punture, tagli, abrasioni; Inalazione polveri, fibre; Movimentazione manuale dei carichi; Rumore.

Pulitura di intonaci esterni (fase)

Pulitura di superfici intonacate mediante uso di idropulitrice.

Lavoratori impegnati:

- 1) Addetto alla pulitura di intonaci esterni;

Misure Preventive e Protettive, aggiuntive a quelle riportate nell'apposito successivo capitolo:

- a) DPI: addetto alla pulitura di intonaci esterni;

Prescrizioni Organizzative:

Devono essere forniti: **a)** casco; **b)** otoprotettori; **c)** occhiali protettivi; **d)** maschera antipolvere; **e)** guanti; **f)** calzature di sicurezza; **g)** indumenti protettivi.

Riferimenti Normativi:

D.Lgs. 9 aprile 2008 n. 81, Art. 75.

Rischi a cui è esposto il lavoratore:

- a) Caduta dall'alto;
b) Rumore;
c) Vibrazioni;

Attrezzi utilizzati dal lavoratore:

- a) Attrezzi manuali;
b) Idropulitrice;
c) Ponteggio metallico fisso;

Rischi generati dall'uso degli attrezzi:

Punture, tagli, abrasioni; Urti, colpi, impatti, compressioni; Elettrocuzione; Getti, schizzi; Nebbie; Rumore; Vibrazioni; Caduta dall'alto; Caduta di materiale dall'alto o a livello; Scivolamenti, cadute a livello.

Rimozione dello strato di finitura di intonaci esterni (fase)

Rimozione del solo strato di finitura di intonaci.

Lavoratori impegnati:

- 1) Addetto alla rimozione dello strato di finitura di intonaci esterni;

Misure Preventive e Protettive, aggiuntive a quelle riportate nell'apposito successivo capitolo:

- a) DPI: addetto alla rimozione dello strato di finitura di intonaci esterni;

Prescrizioni Organizzative:

Devono essere forniti: **a)** casco; **b)** otoprotettori; **c)** occhiali protettivi; **d)** guanti; **e)** calzature di sicurezza; **f)** indumenti protettivi.

Riferimenti Normativi:

D.Lgs. 9 aprile 2008 n. 81, Art. 75.

Rischi a cui è esposto il lavoratore:

- a) Caduta dall'alto;
b) M.M.C. (elevata frequenza);
c) Rumore;

Attrezzi utilizzati dal lavoratore:

- a) Attrezzi manuali;
b) Ponteggio metallico fisso;

Rischi generati dall'uso degli attrezzi:

Punture, tagli, abrasioni; Urti, colpi, impatti, compressioni; Caduta dall'alto; Caduta di materiale dall'alto o a livello; Scivolamenti, cadute a livello.

Ripresa di intonaci esterni (fase)

Ripresa di intonaci mediante pulizia del supporto murario sottostante, sbruffatura e tiro a fratazzo.

Lavoratori impegnati:

- 1) Addetto alla ripresa di intonaci esterni;

Misure Preventive e Protettive, aggiuntive a quelle riportate nell'apposito successivo capitolo:

- a) DPI: addetto alla ripresa di intonaci esterni;

Prescrizioni Organizzative:

Devono essere forniti: **a)** casco; **b)** otoprotettori; **c)** occhiali protettivi; **d)** guanti; **e)** calzature di sicurezza; **f)** indumenti protettivi.

Rischi a cui è esposto il lavoratore:

- a) Caduta dall'alto;
- b) Caduta di materiale dall'alto o a livello;
- c) Chimico;
- d) M.M.C. (elevata frequenza);
- e) Rumore;

Attrezzi utilizzati dal lavoratore:

- a) Argano a bandiera;
- b) Attrezzi manuali;
- c) Impastatrice;
- d) Ponteggio metallico fisso;

Rischi generati dall'uso degli attrezzi:

Caduta dall'alto; Caduta di materiale dall'alto o a livello; Elettrocuzione; Scivolamenti, cadute a livello; Urti, colpi, impatti, compressioni; Punture, tagli, abrasioni; Inalazione polveri, fibre; Movimentazione manuale dei carichi; Rumore.

Raschiatura di vecchie pitture con solventi (fase)

Raschiatura meccanica con dischi abrasivi di superfici per l'asportazione di vecchie pitture previa applicazione di idoneo solvente.

Lavoratori impegnati:

- 1) Addetto alla raschiatura di vecchie pitture con solventi;

Misure Preventive e Protettive, aggiuntive a quelle riportate nell'apposito successivo capitolo:

- a) DPI: addetto alla raschiatura di vecchie pitture con solventi;

Prescrizioni Organizzative:

Devono essere forniti: **a)** occhiali protettivi; **b)** maschera con filtro specifico; **c)** guanti; **d)** calzature di sicurezza; **e)** indumenti protettivi.

Riferimenti Normativi:

D.Lgs. 9 aprile 2008 n. 81, Art. 75.

Rischi a cui è esposto il lavoratore:

- a) Chimico;
- b) M.M.C. (elevata frequenza);

Attrezzi utilizzati dal lavoratore:

- a) Attrezzi manuali;
- b) Scala doppia;
- c) Ponte su cavalletti;

Rischi generati dall'uso degli attrezzi:

Punture, tagli, abrasioni; Urti, colpi, impatti, compressioni; Caduta dall'alto; Cesoiamenti, stritolamenti; Movimentazione manuale dei carichi; Scivolamenti, cadute a livello.

Rimozione di serramenti esterni (fase)

Rimozione di serramenti esterni. Durante la fase lavorativa si prevede il trasporto del materiale di risulta, la cernita e l'accatastamento dei materiali eventualmente recuperabili.

Macchine utilizzate:

- 1) Autocarro.

Rischi generati dall'uso delle macchine:

Cesoiamenti, stritolamenti; Getti, schizzi; Inalazione polveri, fibre; Rumore; Incendi, esplosioni; Investimento, ribaltamento; Urti, colpi, impatti, compressioni; Vibrazioni.

Lavoratori impegnati:

- 1) Addetto alla rimozione di serramenti esterni;

Misure Preventive e Protettive, aggiuntive a quelle riportate nell'apposito successivo capitolo:

- a) DPI: addetto alla rimozione di serramenti esterni;

Prescrizioni Organizzative:

Devono essere forniti: **a)** occhiali protettivi; **b)** maschera antipolvere; **c)** guanti; **d)** calzature di sicurezza; **e)** indumenti protettivi.

Riferimenti Normativi:

D.Lgs. 9 aprile 2008 n. 81, Art. 75.

Rischi a cui è esposto il lavoratore:

- a) Caduta dall'alto;
- b) M.M.C. (sollevamento e trasporto);

Attrezzi utilizzati dal lavoratore:

- a) Argano a bandiera;
- b) Argano a cavalletto;
- c) Attrezzi manuali;
- d) Ponteggio metallico fisso;
- e) Ponteggio mobile o trabattello;
- f) Smerigliatrice angolare (flessibile);

Rischi generati dall'uso degli attrezzi:

Caduta dall'alto; Caduta di materiale dall'alto o a livello; Elettrocuzione; Scivolamenti, cadute a livello; Urti, colpi, impatti, compressioni; Punture, tagli, abrasioni; Inalazione polveri, fibre; Rumore; Vibrazioni.

Installazione di corpi illuminanti (fase)

Installazione di corpi illuminanti per interni.

Lavoratori impegnati:

- 1) Addetto all'installazione di corpi illuminanti;

Misure Preventive e Protettive, aggiuntive a quelle riportate nell'apposito successivo capitolo:

- a) DPI: addetto all'installazione di corpi illuminanti;

Prescrizioni Organizzative:

Devono essere forniti a) guanti; b) calzature di sicurezza; c) indumenti protettivi.

Riferimenti Normativi:

D.Lgs. 9 aprile 2008 n. 81, Art. 75.

Rischi a cui è esposto il lavoratore:

- a) Rumore;
- b) Vibrazioni;

Attrezzi utilizzati dal lavoratore:

- a) Attrezzi manuali;
- b) Avvitatore elettrico;
- c) Scala doppia;
- d) Trapano elettrico;

Rischi generati dall'uso degli attrezzi:

Punture, tagli, abrasioni; Urti, colpi, impatti, compressioni; Elettrocuzione; Caduta dall'alto; Cesoamenti, stritolamenti; Movimentazione manuale dei carichi; Inalazione polveri, fibre; Rumore; Vibrazioni.

Pulitura di intonaci interni (fase)

Pulitura di superfici intonacate mediante uso di idropulitrice.

Lavoratori impegnati:

- 1) Addetto alla pulitura di intonaci interni;

Misure Preventive e Protettive, aggiuntive a quelle riportate nell'apposito successivo capitolo:

- a) DPI: addetto alla pulitura di intonaci interni;

Prescrizioni Organizzative:

Devono essere forniti: a) casco; b) otoprotettori; c) occhiali protettivi; d) maschera antipolvere; e) guanti; f) calzature di sicurezza; g) indumenti protettivi.

Riferimenti Normativi:

D.Lgs. 9 aprile 2008 n. 81, Art. 75.

Rischi a cui è esposto il lavoratore:

- a) Rumore;
- b) Vibrazioni;

Attrezzi utilizzati dal lavoratore:

- a) Attrezzi manuali;
- b) Idropulitrice;

Rischi generati dall'uso degli attrezzi:

Punture, tagli, abrasioni; Urti, colpi, impatti, compressioni; Elettrocuzione; Getti, schizzi; Nebbie; Rumore; Vibrazioni.

Rimozione dello strato di finitura di intonaci interni (fase)

Rimozione del solo strato di finitura di intonaci.

Lavoratori impegnati:

- 1) Addetto alla rimozione dello strato di finitura di intonaci interni;

Misure Preventive e Protettive, aggiuntive a quelle riportate nell'apposito successivo capitolo:

- a) DPI: addetto alla rimozione dello strato di finitura di intonaci interni;

Prescrizioni Organizzative:

Devono essere forniti: a) casco; b) otoprotettori; c) occhiali protettivi; d) guanti; e) calzature di sicurezza; f) indumenti protettivi.

Riferimenti Normativi:

D.Lgs. 9 aprile 2008 n. 81, Art. 75.

Rischi a cui è esposto il lavoratore:

- a) M.M.C. (elevata frequenza);
b) Rumore;

Attrezzi utilizzati dal lavoratore:

- a) Attrezzi manuali;

Rischi generati dall'uso degli attrezzi:

Punture, tagli, abrasioni; Urti, colpi, impatti, compressioni.

Ripresa di intonaci interni (fase)

Ripresa di intonaci mediante pulizia del supporto murario sottostante, sbruffatura e tiro a fratazzo.

Lavoratori impegnati:

- 1) Addetto alla ripresa di intonaci interni;

Misure Preventive e Protettive, aggiuntive a quelle riportate nell'apposito successivo capitolo:

- a) DPI: addetto alla ripresa di intonaci interni;

Prescrizioni Organizzative:

Devono essere forniti: a) casco; b) otoprotettori; c) occhiali protettivi; d) guanti; e) calzature di sicurezza; f) indumenti protettivi.

Riferimenti Normativi:

D.Lgs. 9 aprile 2008 n. 81, Art. 75.

Rischi a cui è esposto il lavoratore:

- a) Caduta di materiale dall'alto o a livello;
b) Chimico;
c) M.M.C. (elevata frequenza);
d) Rumore;

Attrezzi utilizzati dal lavoratore:

- a) Argano a bandiera;
b) Attrezzi manuali;
c) Impastatrice;

Rischi generati dall'uso degli attrezzi:

Caduta dall'alto; Caduta di materiale dall'alto o a livello; Elettrocuzione; Scivolamenti, cadute a livello; Urti, colpi, impatti, compressioni; Punture, tagli, abrasioni; Inalazione polveri, fibre; Movimentazione manuale dei carichi; Rumore.

Sverniciatura di opere in ferro con smerigliatrice (fase)

Sverniciatura di opere in ferro con smerigliatrice.

Lavoratori impegnati:

- 1) Addetto alla sverniciatura di opere in ferro con smerigliatrice;

Misure Preventive e Protettive, aggiuntive a quelle riportate nell'apposito successivo capitolo:

- a) DPI: addetto alla sverniciatura di opere in ferro con smerigliatrice;

Prescrizioni Organizzative:

Devono essere forniti: a) otoprotettori; b) occhiali protettivi; c) maschera antipolvere; d) guanti; e) calzature di sicurezza; f) indumenti protettivi.

Riferimenti Normativi:

D.Lgs. 9 aprile 2008 n. 81, Art. 75.

Rischi a cui è esposto il lavoratore:

- a) Rumore;
- b) Vibrazioni;

Attrezzi utilizzati dal lavoratore:

- a) Attrezzi manuali;
- b) Scala doppia;
- c) Ponte su cavalletti;
- d) Smerigliatrice angolare (flessibile);

Rischi generati dall'uso degli attrezzi:

Punture, tagli, abrasioni; Urti, colpi, impatti, compressioni; Caduta dall'alto; Cesoamenti, stritolamenti; Movimentazione manuale dei carichi; Scivolamenti, cadute a livello; Elettrocuzione; Inalazione polveri, fibre; Rumore; Vibrazioni.

Installazione infissi

La Lavorazione è suddivisa nelle seguenti Fasi e Sottofasi:

Montaggio di serramenti esterni

Montaggio di porte per esterni

Montaggio di serramenti esterni (fase)

Montaggio di serramenti esterni.

Lavoratori impegnati:

- 1) Addetto al montaggio di serramenti esterni;

Misure Preventive e Protettive, aggiuntive a quelle riportate nell'apposito successivo capitolo:

- a) DPI: addetto al montaggio di serramenti esterni;

Prescrizioni Organizzative:

Devono essere forniti: **a)** casco; **b)** guanti; **c)** calzature di sicurezza; **d)** indumenti protettivi.

Riferimenti Normativi:

D.Lgs. 9 aprile 2008 n. 81, Art. 75.

Rischi a cui è esposto il lavoratore:

- a) Caduta dall'alto;
- b) Caduta di materiale dall'alto o a livello;
- c) M.M.C. (sollevamento e trasporto);

Attrezzi utilizzati dal lavoratore:

- a) Argano a bandiera;
- b) Argano a cavalletto;
- c) Attrezzi manuali;
- d) Ponteggio metallico fisso;

Rischi generati dall'uso degli attrezzi:

Caduta dall'alto; Caduta di materiale dall'alto o a livello; Elettrocuzione; Scivolamenti, cadute a livello; Urti, colpi, impatti, compressioni; Punture, tagli, abrasioni.

Montaggio di porte per esterni (fase)

Montaggio di porte per esterni.

Lavoratori impegnati:

- 1) Addetto al montaggio di porte per esterni;

Misure Preventive e Protettive, aggiuntive a quelle riportate nell'apposito successivo capitolo:

- a) DPI: addetto al montaggio di porte per esterni;

Prescrizioni Organizzative:

Devono essere forniti: **a)** casco; **b)** guanti; **c)** calzature di sicurezza; **d)** indumenti protettivi.

Riferimenti Normativi:

D.Lgs. 9 aprile 2008 n. 81, Art. 75.

Rischi a cui è esposto il lavoratore:

- a) M.M.C. (sollevamento e trasporto);

Attrezzi utilizzati dal lavoratore:

- a) Attrezzi manuali;

Rischi generati dall'uso degli attrezzi:

Punture, tagli, abrasioni; Urti, colpi, impatti, compressioni.

Smobilizzo del cantiere

La Lavorazione è suddivisa nelle seguenti Fasi e Sottofasi:

Pulizia generale dell'area di cantiere

Smobilizzo del cantiere

Disallestimento di depositi, zone per lo stoccaggio dei materiali e per gli impianti fissi

Disallestimento di aree di deposito provvisorie per materiali recuperabili

Disallestimento di servizi igienico-assistenziali del cantiere

Smontaggio del ponteggio metallico fisso

Pulizia generale dell'area di cantiere (fase)

Pulizia generale dell'area di cantiere.

Lavoratori impegnati:

- 1) Addetto alla pulizia generale dell'area di cantiere;

Misure Preventive e Protettive, aggiuntive a quelle riportate nell'apposito successivo capitolo:

- a) DPI: addetto alla pulizia generale dell'area di cantiere;

Prescrizioni Organizzative:

Devono essere forniti: **a)** casco; **b)** occhiali protettivi; **c)** maschera antipolvere; **d)** guanti; **e)** calzature di sicurezza; **f)** indumenti protettivi; **g)** indumenti ad alta visibilità.

Riferimenti Normativi:

D.Lgs. 9 aprile 2008 n. 81, Art. 75.

Rischi a cui è esposto il lavoratore:

- a) Inalazione polveri, fibre;
b) Punture, tagli, abrasioni;

Attrezzi utilizzati dal lavoratore:

- a) Attrezzi manuali;

Rischi generati dall'uso degli attrezzi:

Punture, tagli, abrasioni; Urti, colpi, impatti, compressioni.

Smobilizzo del cantiere (fase)

Smobilizzo del cantiere realizzato attraverso lo smontaggio delle postazioni di lavoro fisse, di tutti gli impianti di cantiere, delle opere provvisorie e di protezione e della recinzione posta in opera all'insediamento del cantiere stesso.

Macchine utilizzate:

- 1) Autocarro con cestello.

Rischi generati dall'uso delle macchine:

Caduta dall'alto; Caduta di materiale dall'alto o a livello; Cesoiamenti, stritolamenti; Elettrocuzione; Incendi, esplosioni; Investimento, ribaltamento; Rumore; Vibrazioni.

Lavoratori impegnati:

- 1) Addetto allo smobilizzo del cantiere;

Misure Preventive e Protettive, aggiuntive a quelle riportate nell'apposito successivo capitolo:

- a) DPI: addetto allo smobilizzo del cantiere;

Prescrizioni Organizzative:

Devono essere forniti: **a)** casco; **b)** occhiali protettivi; **c)** guanti; **d)** calzature di sicurezza; **e)** indumenti protettivi.

Riferimenti Normativi:

D.Lgs. 9 aprile 2008 n. 81, Art. 75.

Rischi a cui è esposto il lavoratore:

- a) Caduta di materiale dall'alto o a livello;

Attrezzi utilizzati dal lavoratore:

- a) Attrezzi manuali;
b) Scala doppia;

- c) Scala semplice;
- d) Smerigliatrice angolare (flessibile);
- e) Trapano elettrico;

Rischi generati dall'uso degli attrezzi:

Punture, tagli, abrasioni; Urti, colpi, impatti, compressioni; Caduta dall'alto; Cesoiamenti, stritolamenti; Movimentazione manuale dei carichi; Elettrocuzione; Inalazione polveri, fibre; Rumore; Vibrazioni.

Disallestimento di depositi, zone per lo stoccaggio dei materiali e per gli impianti fissi (fase)

Disallestimento di depositi per materiali e attrezzature, zone scoperte per lo stoccaggio dei materiali e zone per l'installazione di impianti fissi di cantiere.

Macchine utilizzate:

- 1) Autocarro con gru.

Rischi generati dall'uso delle macchine:

Cesoiamenti, stritolamenti; Elettrocuzione; Getti, schizzi; Incendi, esplosioni; Investimento, ribaltamento; Punture, tagli, abrasioni; Rumore; Urti, colpi, impatti, compressioni; Vibrazioni.

Lavoratori impegnati:

- 1) Addetto al disallestimento di depositi, zone per lo stoccaggio dei materiali e per gli impianti fissi;

Misure Preventive e Protettive, aggiuntive a quelle riportate nell'apposito successivo capitolo:

- a) DPI: addetto al disallestimento di depositi, zone per lo stoccaggio dei materiali e per gli impianti fissi;

Prescrizioni Organizzative:

Devono essere forniti: a) casco; b) occhiali protettivi; c) guanti; d) calzature di sicurezza; e) indumenti protettivi.

Riferimenti Normativi:

D.Lgs. 9 aprile 2008 n. 81, Art. 75.

Rischi a cui è esposto il lavoratore:

- a) Caduta di materiale dall'alto o a livello;

Attrezzi utilizzati dal lavoratore:

- a) Attrezzi manuali;
- b) Scala semplice;
- c) Sega circolare;
- d) Smerigliatrice angolare (flessibile);
- e) Trapano elettrico;

Rischi generati dall'uso degli attrezzi:

Punture, tagli, abrasioni; Urti, colpi, impatti, compressioni; Caduta dall'alto; Movimentazione manuale dei carichi; Elettrocuzione; Inalazione polveri, fibre; Rumore; Scivolamenti, cadute a livello; Vibrazioni.

Disallestimento di aree di deposito provvisorie per materiali recuperabili (fase)

Disallestimento di aree di deposito provvisorie per materiali recuperabili (opportunamente impermeabilizzate e dotate di unità di depurazione delle acque di dilavamento), e posizionamento di cassoni per raccolta differenziata di materiali da avviare a riciclo (metalli, plastica, legno ecc..).

Macchine utilizzate:

- 1) Autocarro;
- 2) Pala meccanica (minipala);
- 3) Autogru.

Rischi generati dall'uso delle macchine:

Cesoiamenti, stritolamenti; Getti, schizzi; Inalazione polveri, fibre; Rumore; Incendi, esplosioni; Investimento, ribaltamento; Urti, colpi, impatti, compressioni; Vibrazioni; Scivolamenti, cadute a livello; Caduta di materiale dall'alto o a livello; Elettrocuzione; Punture, tagli, abrasioni.

Lavoratori impegnati:

- 1) Addetto al disallestimento di aree di deposito provvisorie per materiali recuperabili;

Misure Preventive e Protettive, aggiuntive a quelle riportate nell'apposito successivo capitolo:

- a) DPI: addetto al disallestimento di aree di deposito provvisorie per materiali recuperabili;

Prescrizioni Organizzative:

Devono essere forniti: a) casco; b) occhiali protettivi; c) guanti; d) calzature di sicurezza; e) indumenti protettivi.

Riferimenti Normativi:

D.Lgs. 9 aprile 2008 n. 81, Art. 75.

Attrezzi utilizzati dal lavoratore:

- a) Attrezzi manuali;
- b) Scala semplice;
- c) Sega circolare;
- d) Smerigliatrice angolare (flessibile);
- e) Trapano elettrico;

Rischi generati dall'uso degli attrezzi:

Punture, tagli, abrasioni; Urti, colpi, impatti, compressioni; Caduta dall'alto; Movimentazione manuale dei carichi; Elettrocuzione; Inalazione polveri, fibre; Rumore; Scivolamenti, cadute a livello; Vibrazioni.

Disallestimento di servizi igienico-assistenziali del cantiere (fase)

Disallestimento di servizi igienico-sanitari in strutture prefabbricate appositamente approntate.

Macchine utilizzate:

- 1) Autocarro con gru.

Rischi generati dall'uso delle macchine:

Cesoamenti, stritolamenti; Elettrocuzione; Getti, schizzi; Incendi, esplosioni; Investimento, ribaltamento; Punture, tagli, abrasioni; Rumore; Urti, colpi, impatti, compressioni; Vibrazioni.

Lavoratori impegnati:

- 1) Addetto al disallestimento di servizi igienico-assistenziali del cantiere;

Misure Preventive e Protettive, aggiuntive a quelle riportate nell'apposito successivo capitolo:

- a) DPI: addetto al disallestimento di servizi igienico-assistenziali del cantiere;

Prescrizioni Organizzative:

Devono essere forniti: a) casco; b) occhiali protettivi; c) guanti; d) calzature di sicurezza; e) indumenti protettivi.

Riferimenti Normativi:

D.Lgs. 9 aprile 2008 n. 81, Art. 75.

Rischi a cui è esposto il lavoratore:

- a) Caduta di materiale dall'alto o a livello;

Attrezzi utilizzati dal lavoratore:

- a) Attrezzi manuali;
- b) Scala semplice;
- c) Sega circolare;
- d) Smerigliatrice angolare (flessibile);
- e) Trapano elettrico;

Rischi generati dall'uso degli attrezzi:

Punture, tagli, abrasioni; Urti, colpi, impatti, compressioni; Caduta dall'alto; Movimentazione manuale dei carichi; Elettrocuzione; Inalazione polveri, fibre; Rumore; Scivolamenti, cadute a livello; Vibrazioni.

Smontaggio del ponteggio metallico fisso (fase)

Smontaggio del ponteggio metallico fisso.

Macchine utilizzate:

- 1) Autocarro.

Rischi generati dall'uso delle macchine:

Cesoamenti, stritolamenti; Getti, schizzi; Inalazione polveri, fibre; Rumore; Incendi, esplosioni; Investimento, ribaltamento; Urti, colpi, impatti, compressioni; Vibrazioni.

Lavoratori impegnati:

- 1) Addetto allo smontaggio del ponteggio metallico fisso;

Misure Preventive e Protettive, aggiuntive a quelle riportate nell'apposito successivo capitolo:

- a) DPI: addetto allo smontaggio del ponteggio metallico fisso;

Prescrizioni Organizzative:

Devono essere forniti: a) casco; b) guanti; c) calzature di sicurezza; d) attrezzatura anticaduta.

Riferimenti Normativi:

D.Lgs. 9 aprile 2008 n. 81, Art. 75.

Rischi a cui è esposto il lavoratore:

- a) Caduta dall'alto;
- b) Rumore;
- c) M.M.C. (sollevamento e trasporto);

Attrezzi utilizzati dal lavoratore:

- a) Argano a bandiera;
- b) Attrezzi manuali;
- c) Scala semplice;
- d) Trapano elettrico;

Rischi generati dall'uso degli attrezzi:

Caduta dall'alto; Caduta di materiale dall'alto o a livello; Elettrocuzione; Scivolamenti, cadute a livello; Urti, colpi, impatti, compressioni; Punture, tagli, abrasioni; Movimentazione manuale dei carichi; Inalazione polveri, fibre; Rumore; Vibrazioni.

RISCHI individuati nelle Lavorazioni e relative MISURE PREVENTIVE E PROTETTIVE.

rischi derivanti dalle lavorazioni e dall'uso di macchine ed attrezzi

Elenco dei rischi:

- 1) Caduta dall'alto;
- 2) Caduta di materiale dall'alto o a livello;
- 3) Chimico;
- 4) Elettrocuzione;
- 5) M.M.C. (elevata frequenza);
- 6) M.M.C. (sollevamento e trasporto);
- 7) R.O.A. (operazioni di saldatura);
- 8) Rumore;
- 9) Vibrazioni.

RISCHIO: "Caduta dall'alto"

MISURE PREVENTIVE e PROTETTIVE:

- a) **Nelle lavorazioni:** Montaggio del ponteggio metallico fisso; Montaggio di ponteggio autosollevante; Smontaggio del ponteggio metallico fisso;

Prescrizioni Organizzative:

Requisiti degli addetti. Il personale addetto al montaggio e smontaggio di ponteggi metallici fissi deve essere in possesso di formazione adeguata e mirata alle operazioni previste, fornito di attrezzi appropriati ed in buono stato di manutenzione.

Prescrizioni Esecutive:

Attrezzatura anticaduta. Il personale addetto al montaggio e smontaggio di ponteggi metallici fissi, ogni qual volta non siano attuabili misure di prevenzione e protezione collettiva, dovrà utilizzare idonei sistemi di protezione anticaduta individuali. In particolare sono da prendere in considerazione specifici sistemi di sicurezza che consentono una maggior mobilità del lavoratore quali: avvolgitori/svolgitori automatici di fune di trattenuta, sistema a guida fissa e ancoraggio scorrevole, altri sistemi analoghi.

- b) **Nelle lavorazioni:** Rimozione di serramenti esterni; Pulitura di intonaci esterni; Rimozione dello strato di finitura di intonaci esterni; Ripresa di intonaci esterni; Montaggio di serramenti esterni;

Prescrizioni Esecutive:

Attrezzatura anticaduta. Il personale addetto a lavori in quota, ogni qual volta non siano attuabili misure di prevenzione e protezione collettiva, dovrà utilizzare idonei sistemi di protezione anticaduta individuali. In particolare sono da prendere in considerazione specifici sistemi di sicurezza che consentono una maggior mobilità del lavoratore quali: avvolgitori/svolgitori automatici di fune di trattenuta, sistema a guida fissa e ancoraggio scorrevole, altri sistemi analoghi.

RISCHIO: "Caduta di materiale dall'alto o a livello"

MISURE PREVENTIVE e PROTETTIVE:

- a) **Nelle lavorazioni:** Allestimento di depositi, zone per lo stoccaggio dei materiali e per gli impianti fissi; Allestimento di servizi igienico-assistenziali del cantiere; Allestimento di servizi sanitari del cantiere; Ripresa di intonaci interni; Ripresa di intonaci esterni; Montaggio di serramenti esterni; Smobilizzo del cantiere; Disallestimento di depositi, zone per lo stoccaggio dei materiali e per gli impianti fissi; Disallestimento di servizi igienico-assistenziali del cantiere;

Prescrizioni Esecutive:

Imbracatura dei carichi. Gli addetti all'imbracatura devono seguire le seguenti indicazioni: **a)** verificare che il carico sia stato imbracato correttamente; **b)** accompagnare inizialmente il carico fuori dalla zona di interferenza con attrezzature, ostacoli o materiali eventualmente presenti; **c)** allontanarsi dalla traiettoria del carico durante la fase di sollevamento; **d)** non sostare in attesa sotto la traiettoria del carico; **e)** avvicinarsi al carico in arrivo per pilotarlo fuori dalla zona di interferenza con eventuali ostacoli presenti; **f)** accertarsi della stabilità del carico prima di sganciarlo; **g)** accompagnare il gancio fuori dalla zona impegnata da attrezzature o materiali durante la manovra di richiamo.

RISCHIO: Chimico

MISURE PREVENTIVE e PROTETTIVE:

- a) **Nelle lavorazioni:** Ripresa di intonaci interni; Ripresa di intonaci esterni; Raschiatura di vecchie pitture con solventi;

Misure tecniche e organizzative:

Misure generali. A seguito di valutazione dei rischi, al fine di eliminare o, comunque ridurre al minimo, i rischi derivanti da agenti chimici pericolosi, devono essere adottate adeguate misure generali di protezione e prevenzione: **a)** la progettazione e l'organizzazione dei sistemi di lavorazione sul luogo di lavoro deve essere effettuata nel rispetto delle condizioni di salute e sicurezza dei lavoratori; **b)** le attrezzature di lavoro fornite devono essere idonee per l'attività specifica e mantenute adeguatamente; **c)** il numero di lavoratori presenti durante l'attività specifica deve essere quello minimo in funzione della necessità della lavorazione; **d)** la durata e l'intensità dell'esposizione ad agenti chimici pericolosi deve essere ridotta al minimo; **e)** devono essere fornite indicazioni in merito alle misure igieniche da rispettare per il mantenimento delle condizioni di salute e sicurezza dei lavoratori; **f)** le quantità di agenti presenti sul posto di lavoro, devono essere ridotte al minimo, in funzione delle necessità di lavorazione; **g)** devono essere adottati metodi di lavoro appropriati comprese le disposizioni che garantiscono la sicurezza nella manipolazione, nell'immagazzinamento e nel trasporto sul luogo di lavoro di agenti chimici pericolosi e dei rifiuti che contengono detti agenti.

RISCHIO: "Elettrocuzione"

MISURE PREVENTIVE e PROTETTIVE:

- a) **Nelle lavorazioni:** Realizzazione di impianto elettrico del cantiere; Realizzazione di impianto di messa a terra del cantiere;

Prescrizioni Organizzative:

Soggetti abilitati. I lavori su impianti o apparecchiature elettriche devono essere effettuati solo da imprese singole o associate (elettricisti) abilitate che dovranno rilasciare, prima della messa in esercizio dell'impianto, la "dichiarazione di conformità".

Riferimenti Normativi:

D.Lgs. 9 aprile 2008 n. 81, Art. 82; D.M. 22 gennaio 2008 n.37.

RISCHIO: M.M.C. (elevata frequenza)

MISURE PREVENTIVE e PROTETTIVE:

- a) **Nelle lavorazioni:** Ripresa di intonaci interni; Rimozione dello strato di finitura di intonaci esterni; Ripresa di intonaci esterni; Raschiatura di vecchie pitture con solventi; Rimozione dello strato di finitura di intonaci interni;

Misure tecniche e organizzative:

Organizzazione del lavoro. Le attività lavorative devono essere organizzate tenuto conto delle seguenti indicazioni: i compiti dovranno essere tali da evitare prolungate sequenze di movimenti ripetitivi degli arti superiori (spalle, braccia, polsi e mani).

RISCHIO: M.M.C. (sollevamento e trasporto)

MISURE PREVENTIVE e PROTETTIVE:

- a) **Nelle lavorazioni:** Realizzazione della recinzione e degli accessi al cantiere; Montaggio del ponteggio metallico fisso; Montaggio di ponteggio autosollevante; Rimozione di serramenti esterni; Montaggio di serramenti esterni; Montaggio di porte per esterni; Smontaggio del ponteggio metallico fisso;

Misure tecniche e organizzative:

Organizzazione del lavoro. Le attività lavorative devono essere organizzate tenuto conto delle seguenti indicazioni: **a)** l'ambiente di lavoro (temperatura, umidità e ventilazione) deve presentare condizioni microclimatiche adeguate; **b)** gli spazi dedicati alla movimentazione devono essere adeguati; **c)** il sollevamento dei carichi deve essere eseguito sempre con due mani e da una sola persona; **d)** il carico da sollevare non deve essere estremamente freddo, caldo o contaminato; **e)** le altre attività di movimentazione manuale devono essere minimali; **f)** deve esserci adeguata frizione tra piedi e pavimento; **g)** i gesti di sollevamento devono essere eseguiti in modo non brusco.

RISCHIO: R.O.A. (operazioni di saldatura)

MISURE PREVENTIVE e PROTETTIVE:

- a) **Nelle lavorazioni:** Realizzazione di impianto idrico del cantiere;

Misure tecniche e organizzative:

Misure tecniche, organizzative e procedurali. Al fine di ridurre l'esposizione a radiazioni ottiche artificiali devono essere adottate le seguenti misure: **a)** durante le operazioni di saldatura devono essere adottati metodi di lavoro che comportano una minore esposizione alle radiazioni ottiche; **b)** devono essere applicate adeguate misure tecniche per ridurre l'emissione delle radiazioni ottiche, incluso, quando necessario, l'uso di dispositivi di sicurezza, schermatura o analoghi meccanismi di protezione della salute; **c)** devono essere predisposti opportuni programmi di manutenzione delle attrezzature per le operazioni di saldatura, dei luoghi di lavoro e delle postazioni di lavoro; **d)** i luoghi e le postazioni di lavoro devono essere progettati al fine di ridurre l'esposizione alle radiazioni ottiche prodotte dalle operazioni di saldatura; **e)** la durata delle operazioni di saldatura deve essere ridotta al minimo possibile; **f)** i lavoratori devono avere la disponibilità di adeguati dispositivi di protezione individuale dalle radiazioni ottiche prodotte durante le operazioni di saldatura; **g)** i lavoratori devono avere la disponibilità delle istruzioni del fabbricante delle attrezzature utilizzate nelle operazioni di saldatura; **h)** le aree in cui si effettuano operazioni di saldatura devono essere indicate con un'apposita segnaletica e l'accesso alle stesse deve essere limitato.

Dispositivi di protezione individuale:

Devono essere forniti: **a)** schermo facciale; **b)** maschera con filtro specifico.

RISCHIO: Rumore

MISURE PREVENTIVE e PROTETTIVE:

- a) **Nelle lavorazioni:** Montaggio del ponteggio metallico fisso; Montaggio di ponteggio autosollevante; Ripresa di intonaci interni; Rimozione dello strato di finitura di intonaci esterni; Ripresa di intonaci esterni; Rimozione dello strato di finitura di intonaci interni; Smontaggio del ponteggio metallico fisso;
Nelle macchine: Autocarro; Autocarro con gru; Autocarro con cestello; Pala meccanica (minipala); Autogru;

Fascia di appartenenza. Il livello di esposizione è "Minore dei valori inferiori di azione: 80 dB(A) e 135 dB(C)".

Misure tecniche e organizzative:

Organizzazione del lavoro. Le attività lavorative devono essere organizzate tenuto conto delle seguenti indicazioni: **a)** scelta di attrezzature di lavoro adeguate, tenuto conto del lavoro da svolgere, che emettano il minor rumore possibile; **b)** adozione di metodi di lavoro che implicano una minore esposizione al rumore; **c)** riduzione del rumore mediante una migliore organizzazione del lavoro attraverso la limitazione della durata e dell'intensità dell'esposizione e l'adozione di orari di lavoro appropriati, con sufficienti periodi di riposo; **d)** adozione di opportuni programmi di manutenzione delle attrezzature e macchine di lavoro, del luogo di lavoro e dei sistemi sul posto di lavoro; **e)** progettazione della struttura dei luoghi e dei posti di lavoro al fine di ridurre l'esposizione al rumore dei lavoratori; **f)** adozione di misure tecniche per il contenimento del rumore trasmesso per via aerea, quali schermature, involucri o rivestimenti realizzati con materiali fonoassorbenti; **g)** adozione di misure tecniche per il contenimento del rumore strutturale, quali sistemi di smorzamento o di isolamento; **h)** locali di riposo messi a disposizione dei lavoratori con rumorosità ridotta a un livello compatibile con il loro scopo e le loro condizioni di utilizzo.

- b) **Nelle lavorazioni:** Pulitura di intonaci esterni; Installazione di corpi illuminanti; Pulitura di intonaci interni; Sverniciatura di opere in ferro con smerigliatrice;

Fascia di appartenenza. Il livello di esposizione è "Maggiore dei valori superiori di azione: 85 dB(A) e 137 dB(C)".

Misure tecniche e organizzative:

Organizzazione del lavoro. Le attività lavorative devono essere organizzate tenuto conto delle seguenti indicazioni: **a)** scelta di attrezzature di lavoro adeguate, tenuto conto del lavoro da svolgere, che emettano il minor rumore possibile; **b)** adozione di metodi di lavoro che implicano una minore esposizione al rumore; **c)** riduzione del rumore mediante una migliore organizzazione del lavoro attraverso la limitazione della durata e dell'intensità dell'esposizione e l'adozione di orari di lavoro appropriati, con sufficienti periodi di riposo; **d)** adozione di opportuni programmi di manutenzione delle attrezzature e macchine di lavoro, del luogo di lavoro e dei sistemi sul posto di lavoro; **e)** progettazione della struttura dei luoghi e dei posti di lavoro al fine di ridurre l'esposizione al rumore dei lavoratori; **f)** adozione di misure tecniche per il contenimento del rumore trasmesso per via aerea, quali schermature, involucri o rivestimenti realizzati con materiali fonoassorbenti; **g)** adozione di misure tecniche per il contenimento del rumore strutturale, quali sistemi di smorzamento o di isolamento; **h)** locali di riposo messi a disposizione dei lavoratori con rumorosità ridotta a un livello compatibile con il loro scopo e le loro condizioni di utilizzo.

Dispositivi di protezione individuale:

Devono essere forniti: **a)** otoprotettori.

RISCHIO: Vibrazioni

MISURE PREVENTIVE e PROTETTIVE:

- a) Nelle lavorazioni:** Pulitura di intonaci esterni; Pulitura di intonaci interni; Sverniciatura di opere in ferro con smerigliatrice;

Fascia di appartenenza. Mano-Braccio (HAV): "Inferiore a 2,5 m/s²"; Corpo Intero (WBV): "Non presente".

Misure tecniche e organizzative:

Misure generali. I rischi, derivanti dall'esposizione dei lavoratori a vibrazioni, devono essere eliminati alla fonte o ridotti al minimo.

- b) Nelle lavorazioni:** Installazione di corpi illuminanti;

Fascia di appartenenza. Mano-Braccio (HAV): "Compreso tra 2,5 e 5,0 m/s²"; Corpo Intero (WBV): "Non presente".

Misure tecniche e organizzative:

Misure generali. I rischi, derivanti dall'esposizione dei lavoratori a vibrazioni, devono essere eliminati alla fonte o ridotti al minimo.

Dispositivi di protezione individuale:

Devono essere forniti: **a)** indumenti protettivi; **b)** guanti antivibrazione; **c)** maniglie antivibrazione.

- c) Nelle macchine:** Autocarro; Autocarro con gru; Autocarro con cestello; Autogru;

Fascia di appartenenza. Mano-Braccio (HAV): "Non presente"; Corpo Intero (WBV): "Inferiore a 0,5 m/s²".

Misure tecniche e organizzative:

Misure generali. I rischi, derivanti dall'esposizione dei lavoratori a vibrazioni, devono essere eliminati alla fonte o ridotti al minimo.

- d) Nelle macchine:** Pala meccanica (minipala);

Fascia di appartenenza. Mano-Braccio (HAV): "Non presente"; Corpo Intero (WBV): "Compreso tra 0,5 e 1 m/s²".

Misure tecniche e organizzative:

Misure generali. I rischi, derivanti dall'esposizione dei lavoratori a vibrazioni, devono essere eliminati alla fonte o ridotti al minimo.

Organizzazione del lavoro. Le attività lavorative devono essere organizzate tenuto conto delle seguenti indicazioni: **a)** i metodi di lavoro adottati devono essere quelli che richiedono la minore esposizione a vibrazioni meccaniche; **b)** la durata e l'intensità dell'esposizione a vibrazioni meccaniche deve essere opportunamente limitata al minimo necessario per le esigenze della lavorazione; **c)** l'orario di lavoro deve essere organizzato in maniera appropriata al tipo di lavoro da svolgere; **d)** devono essere previsti adeguati periodi di riposo in funzione del tipo di lavoro da svolgere.

Attrezzature di lavoro. Le attrezzature di lavoro impiegate: **a)** devono essere adeguate al lavoro da svolgere; **b)** devono essere concepite nel rispetto dei principi ergonomici; **c)** devono produrre il minor livello possibile di vibrazioni, tenuto conto del lavoro da svolgere; **d)** devono essere soggette ad adeguati programmi di manutenzione.

Dispositivi di protezione individuale:

Devono essere forniti: **a)** indumenti protettivi; **b)** dispositivi di smorzamento; **c)** sedili ammortizzanti.

ATTREZZATURE utilizzate nelle Lavorazioni

Elenco degli attrezzi:

- 1) Argano a bandiera;
- 2) Argano a cavalletto;
- 3) Attrezzi manuali;
- 4) Avvitatore elettrico;
- 5) Cannello per saldatura ossiacetilenica;
- 6) Idropulitrice;
- 7) Impastatrice;
- 8) Ponte su cavalletti;
- 9) Ponteggio metallico fisso;
- 10) Ponteggio mobile o trabattello;
- 11) Scala doppia;
- 12) Scala semplice;
- 13) Sega circolare;
- 14) Smerigliatrice angolare (flessibile);
- 15) Trapano elettrico.

Argano a bandiera

L'argano è un apparecchio di sollevamento utilizzato prevalentemente nei cantieri urbani di recupero e piccola ristrutturazione per il sollevamento al piano di lavoro dei materiali e degli attrezzi.

Rischi generati dall'uso dell'Attrezzo:

- 1) Caduta dall'alto;
- 2) Caduta di materiale dall'alto o a livello;
- 3) Elettrocuzione;
- 4) Scivolamenti, cadute a livello;
- 5) Urti, colpi, impatti, compressioni;

Misure Preventive e Protettive relative all'Attrezzo:

- 1) DPI: utilizzatore argano a bandiera;

Prescrizioni Organizzative:

Devono essere forniti: **a)** casco; **b)** guanti; **c)** calzature di sicurezza; **d)** attrezzatura anticaduta; **e)** indumenti protettivi.

Argano a cavalletto

L'argano è un apparecchio di sollevamento utilizzato prevalentemente nei cantieri urbani di recupero e piccola ristrutturazione per il sollevamento al piano di lavoro dei materiali e degli attrezzi.

Rischi generati dall'uso dell'Attrezzo:

- 1) Caduta dall'alto;
- 2) Caduta di materiale dall'alto o a livello;
- 3) Elettrocuzione;
- 4) Scivolamenti, cadute a livello;
- 5) Urti, colpi, impatti, compressioni;

Misure Preventive e Protettive relative all'Attrezzo:

- 1) DPI: utilizzatore argano a cavalletto;

Prescrizioni Organizzative:

Devono essere forniti: **a)** casco; **b)** guanti; **c)** calzature di sicurezza; **d)** attrezzatura anticaduta; **e)** indumenti protettivi.

Attrezzi manuali

Gli attrezzi manuali, presenti in tutte le fasi lavorative, sono sostanzialmente costituiti da una parte destinata all'impugnatura ed un'altra, variamente conformata, alla specifica funzione svolta.

Rischi generati dall'uso dell'Attrezzo:

- 1) Punture, tagli, abrasioni;

- 2) Urti, colpi, impatti, compressioni;

Misure Preventive e Protettive relative all'Attrezzo:

- 1) DPI: utilizzatore attrezzi manuali;

Prescrizioni Organizzative:

Devono essere forniti: **a)** casco; **b)** occhiali protettivi; **c)** guanti; **d)** calzature di sicurezza.

Avvitatore elettrico

L'avvitatore elettrico è un utensile elettrico di uso comune nel cantiere edile.

Rischi generati dall'uso dell'Attrezzo:

- 1) Elettrocuzione;
- 2) Urti, colpi, impatti, compressioni;

Misure Preventive e Protettive relative all'Attrezzo:

- 1) DPI: utilizzatore avvitatore elettrico;

Prescrizioni Organizzative:

Devono essere forniti: **a)** guanti; **b)** calzature di sicurezza.

Cannello per saldatura ossiacetilenica

Il cannello per saldatura ossiacetilenica è impiegato essenzialmente per operazioni di saldatura o taglio di parti metalliche.

Rischi generati dall'uso dell'Attrezzo:

- 1) Inalazione fumi, gas, vapori;
- 2) Incendi, esplosioni;
- 3) Radiazioni non ionizzanti;
- 4) Rumore;
- 5) Urti, colpi, impatti, compressioni;

Misure Preventive e Protettive relative all'Attrezzo:

- 1) DPI: utilizzatore cannello per saldatura ossiacetilenica;

Prescrizioni Organizzative:

Devono essere forniti: **a)** ottoprotettori; **b)** occhiali protettivi; **c)** maschera con filtro specifico; **d)** guanti; **e)** calzature di sicurezza; **f)** grembiule per saldatore; **g)** indumenti protettivi.

Idropulitrice

L'idropulitrice è un'attrezzatura destinata alla pulitura di superfici mediante proiezione violenta di getti di acqua.

Rischi generati dall'uso dell'Attrezzo:

- 1) Elettrocuzione;
- 2) Getti, schizzi;
- 3) Nebbie;
- 4) Rumore;
- 5) Urti, colpi, impatti, compressioni;
- 6) Vibrazioni;

Misure Preventive e Protettive relative all'Attrezzo:

- 1) DPI: utilizzatore idropulitrice con bruciatore;

Prescrizioni Organizzative:

Devono essere forniti: **a)** ottoprotettori; **b)** maschera con filtro specifico; **c)** guanti; **d)** stivali di sicurezza; **e)** indumenti impermeabili.

Impastatrice

L'impastatrice è un'attrezzatura da cantiere destinata alla preparazione a ciclo continuo di malta.

Rischi generati dall'uso dell'Attrezzo:

- 1) Caduta di materiale dall'alto o a livello;

- 2) Elettrocuzione;
- 3) Inalazione polveri, fibre;
- 4) Movimentazione manuale dei carichi;
- 5) Rumore;
- 6) Urti, colpi, impatti, compressioni;

Misure Preventive e Protettive relative all'Attrezzo:

- 1) DPI: utilizzatore impastatrice;

Prescrizioni Organizzative:

Devono essere forniti: **a)** casco; **b)** otoprotettori; **c)** maschera antipolvere; **d)** guanti; **e)** calzature di sicurezza; **f)** indumenti protettivi.

Ponte su cavalletti

Il ponte su cavalletti è un'opera provvisoria costituita da un impalcato di assi in legno sostenuto da cavalletti.

Rischi generati dall'uso dell'Attrezzo:

- 1) Scivolamenti, cadute a livello;

Misure Preventive e Protettive relative all'Attrezzo:

- 1) DPI: utilizzatore ponte su cavalletti;

Prescrizioni Organizzative:

Devono essere forniti: **a)** casco; **b)** guanti; **c)** calzature di sicurezza.

Ponteggio metallico fisso

Il ponteggio metallico fisso è un'opera provvisoria realizzata per eseguire lavori di ingegneria civile, quali nuove costruzioni o ristrutturazioni e manutenzioni, ad altezze superiori ai 2 metri.

Rischi generati dall'uso dell'Attrezzo:

- 1) Caduta dall'alto;
- 2) Caduta di materiale dall'alto o a livello;
- 3) Scivolamenti, cadute a livello;

Misure Preventive e Protettive relative all'Attrezzo:

- 1) DPI: utilizzatore ponteggio metallico fisso;

Prescrizioni Organizzative:

Devono essere forniti: **a)** guanti; **b)** calzature di sicurezza; **c)** attrezzature anticaduta; **d)** indumenti protettivi.

Ponteggio mobile o trabattello

Il ponteggio mobile su ruote o trabattello è un'opera provvisoria utilizzata per eseguire lavori di ingegneria civile, quali nuove costruzioni o ristrutturazioni e manutenzioni, ad altezze superiori ai 2 metri ma che non comportino grande impegno temporale.

Rischi generati dall'uso dell'Attrezzo:

- 1) Caduta dall'alto;
- 2) Caduta di materiale dall'alto o a livello;
- 3) Urti, colpi, impatti, compressioni;

Misure Preventive e Protettive relative all'Attrezzo:

- 1) DPI: utilizzatore ponteggio mobile o trabattello;

Prescrizioni Organizzative:

Devono essere forniti: **a)** guanti; **b)** calzature di sicurezza; **c)** indumenti protettivi.

Scala doppia

La scala doppia (a compasso) è adoperata per superare dislivelli o effettuare operazioni di carattere temporaneo a quote non altrimenti raggiungibili.

Rischi generati dall'uso dell'Attrezzo:

- 1) Caduta dall'alto;

- 2) Cesoiamenti, stritolamenti;
- 3) Movimentazione manuale dei carichi;
- 4) Urti, colpi, impatti, compressioni;

Misure Preventive e Protettive relative all'Attrezzo:

- 1) Scala doppia: misure preventive e protettive;

Prescrizioni Organizzative:

Caratteristiche di sicurezza: **1)** le scale doppie devono essere costruite con materiale adatto alle condizioni di impiego, possono quindi essere in ferro, alluminio o legno, ma devono essere sufficientemente resistenti ed avere dimensioni appropriate all'uso; **2)** le scale in legno devono avere i pioli incastrati nei montanti che devono essere trattenuti con tiranti in ferro applicati sotto i due pioli estremi; le scale lunghe più di 4 m devono avere anche un tirante intermedio; **3)** le scale doppie non devono superare l'altezza di 5 m; **4)** le scale doppie devono essere provviste di catena o dispositivo analogo che impedisca l'apertura della scala oltre il limite prestabilito di sicurezza.

- 2) DPI: utilizzatore scala doppia;

Prescrizioni Organizzative:

Devono essere forniti: **a)** casco; **b)** guanti; **c)** calzature di sicurezza.

Scala semplice

La scala a mano semplice è adoperata per superare dislivelli o effettuare operazioni di carattere temporaneo a quote non altrimenti raggiungibili.

Rischi generati dall'uso dell'Attrezzo:

- 1) Caduta dall'alto;
- 2) Movimentazione manuale dei carichi;
- 3) Urti, colpi, impatti, compressioni;

Misure Preventive e Protettive relative all'Attrezzo:

- 1) Scala semplice: misure preventive e protettive;

Prescrizioni Organizzative:

Caratteristiche di sicurezza: **1)** le scale a mano devono essere costruite con materiale adatto alle condizioni di impiego, possono quindi essere in ferro, alluminio o legno, ma devono essere sufficientemente resistenti ed avere dimensioni appropriate all'uso; **2)** le scale in legno devono avere i pioli incastrati nei montanti che devono essere trattenuti con tiranti in ferro applicati sotto i due pioli estremi; le scale lunghe più di 4 m devono avere anche un tirante intermedio; **3)** in tutti i casi le scale devono essere provviste di dispositivi antidrucciolo alle estremità inferiori dei due montanti e di elementi di trattenuta o di appoggi antidrucciolo alle estremità superiori.

- 2) DPI: utilizzatore scala semplice;

Prescrizioni Organizzative:

Devono essere forniti: **a)** casco; **b)** guanti; **c)** calzature di sicurezza.

Sega circolare

La sega circolare, quasi sempre presente nei cantieri, viene utilizzata per il taglio del legname da carpenteria e/o per quello usato nelle diverse lavorazioni.

Rischi generati dall'uso dell'Attrezzo:

- 1) Elettrocuzione;
- 2) Inalazione polveri, fibre;
- 3) Punture, tagli, abrasioni;
- 4) Rumore;
- 5) Scivolamenti, cadute a livello;
- 6) Urti, colpi, impatti, compressioni;

Misure Preventive e Protettive relative all'Attrezzo:

- 1) DPI: utilizzatore sega circolare;

Prescrizioni Organizzative:

Devono essere forniti: **a)** casco; **b)** otoprotettori; **c)** occhiali protettivi; **d)** guanti; **e)** calzature di sicurezza.

Smerigliatrice angolare (flessibile)

La smerigliatrice angolare, più conosciuta come mola a disco o flessibile o flex, è un utensile portatile che reca un disco ruotante la cui funzione è quella di tagliare, smussare, lisciare superfici.

Rischi generati dall'uso dell'Attrezzo:

- 1) Elettrocuzione;
- 2) Inalazione polveri, fibre;
- 3) Punture, tagli, abrasioni;
- 4) Rumore;
- 5) Vibrazioni;

Misure Preventive e Protettive relative all'Attrezzo:

- 1) DPI: utilizzatore smerigliatrice angolare (flessibile);

Prescrizioni Organizzative:

Devono essere forniti: **a)** casco; **b)** otoprotettori; **c)** occhiali protettivi; **d)** maschera antipolvere; **e)** guanti antivibrazioni; **f)** calzature di sicurezza; **g)** indumenti protettivi.

Trapano elettrico

Il trapano è un utensile di uso comune adoperato per praticare fori sia in strutture murarie che in qualsiasi materiale.

Rischi generati dall'uso dell'Attrezzo:

- 1) Elettrocuzione;
- 2) Inalazione polveri, fibre;
- 3) Punture, tagli, abrasioni;
- 4) Rumore;
- 5) Vibrazioni;

Misure Preventive e Protettive relative all'Attrezzo:

- 1) DPI: utilizzatore trapano elettrico;

Prescrizioni Organizzative:

Devono essere forniti: **a)** otoprotettori; **b)** maschera antipolvere; **c)** guanti; **d)** calzature di sicurezza.

MACCHINE utilizzate nelle Lavorazioni

Elenco delle macchine:

- 1) Autocarro;
- 2) Autocarro con cestello;
- 3) Autocarro con gru;
- 4) Autogru;
- 5) Pala meccanica (minipala).

Autocarro

L'autocarro è un mezzo d'opera utilizzato per il trasporto di mezzi, materiali da costruzione, materiali di risulta ecc.

Rischi generati dall'uso della Macchina:

- 1) Cesoiamenti, stritolamenti;
- 2) Getti, schizzi;
- 3) Inalazione polveri, fibre;
- 4) Incendi, esplosioni;
- 5) Investimento, ribaltamento;
- 6) Rumore;
- 7) Urti, colpi, impatti, compressioni;
- 8) Vibrazioni;

Misure Preventive e Protettive relative alla Macchina:

- 1) DPI: operatore autocarro;

Prescrizioni Organizzative:

Devono essere forniti: **a)** casco (all'esterno della cabina); **b)** maschera antipolvere (in presenza di lavorazioni polverose); **c)** guanti (all'esterno della cabina); **d)** calzature di sicurezza; **e)** indumenti protettivi; **f)** indumenti ad alta visibilità (all'esterno della cabina).

Autocarro con cestello

L'autocarro con cestello è un mezzo d'opera dotato di braccio telescopico con cestello per lavori in elevazione.

Rischi generati dall'uso della Macchina:

- 1) Caduta dall'alto;
- 2) Caduta di materiale dall'alto o a livello;
- 3) Cesoiamenti, stritolamenti;
- 4) Elettrocuzione;
- 5) Incendi, esplosioni;
- 6) Investimento, ribaltamento;
- 7) Rumore;
- 8) Vibrazioni;

Misure Preventive e Protettive relative alla Macchina:

- 1) DPI: operatore autocarro con cestello;

Prescrizioni Organizzative:

Devono essere forniti: **a)** casco (all'esterno della cabina); **b)** guanti (all'esterno della cabina); **c)** calzature di sicurezza; **d)** attrezzature anticaduta (utilizzo cestello); **e)** indumenti protettivi; **f)** indumenti ad alta visibilità (all'esterno della cabina).

Autocarro con gru

L'autocarro con gru è un mezzo d'opera utilizzato per il trasporto di materiali da costruzione e il carico e lo scarico degli stessi mediante gru.

Rischi generati dall'uso della Macchina:

- 1) Cesoiamenti, stritolamenti;
- 2) Elettrocuzione;
- 3) Getti, schizzi;
- 4) Incendi, esplosioni;

- 5) Investimento, ribaltamento;
- 6) Punture, tagli, abrasioni;
- 7) Rumore;
- 8) Urti, colpi, impatti, compressioni;
- 9) Vibrazioni;

Misure Preventive e Protettive relative alla Macchina:

- 1) DPI: operatore autocarro con gru;

Prescrizioni Organizzative:

Devono essere forniti: **a)** casco (all'esterno della cabina); **b)** otoprotettori (all'esterno della cabina); **c)** guanti (all'esterno della cabina); **d)** calzature di sicurezza; **e)** indumenti protettivi; **f)** indumenti ad alta visibilità (all'esterno della cabina).

Autogru

L'autogru è un mezzo d'opera dotato di braccio allungabile per la movimentazione, il sollevamento e il posizionamento di materiali, di componenti di macchine, di attrezzature, di parti d'opera, ecc.

Rischi generati dall'uso della Macchina:

- 1) Caduta di materiale dall'alto o a livello;
- 2) Elettrocuzione;
- 3) Getti, schizzi;
- 4) Incendi, esplosioni;
- 5) Investimento, ribaltamento;
- 6) Punture, tagli, abrasioni;
- 7) Rumore;
- 8) Urti, colpi, impatti, compressioni;
- 9) Vibrazioni;

Misure Preventive e Protettive relative alla Macchina:

- 1) DPI: operatore autogru;

Prescrizioni Organizzative:

Devono essere forniti: **a)** casco (all'esterno della cabina); **b)** otoprotettori (in caso di cabina aperta); **c)** guanti (all'esterno della cabina); **d)** calzature di sicurezza; **e)** indumenti protettivi; **f)** indumenti ad alta visibilità (all'esterno della cabina).

Pala meccanica (minipala)

La minipala è una macchina operatrice dotata di una benna mobile utilizzata per modeste operazioni di scavo, carico, sollevamento, trasporto e scarico di terra o altri materiali incoerenti.

Rischi generati dall'uso della Macchina:

- 1) Cesoiamenti, stritolamenti;
- 2) Inalazione polveri, fibre;
- 3) Incendi, esplosioni;
- 4) Investimento, ribaltamento;
- 5) Rumore;
- 6) Scivolamenti, cadute a livello;
- 7) Urti, colpi, impatti, compressioni;
- 8) Vibrazioni;

Misure Preventive e Protettive relative alla Macchina:

- 1) DPI: operatore pala meccanica (minipala);

Prescrizioni Organizzative:

Devono essere forniti: **a)** casco (all'esterno della cabina); **b)** otoprotettori; **c)** maschera antipolvere; **d)** guanti (all'esterno della cabina); **e)** calzature di sicurezza; **f)** indumenti protettivi; **g)** indumenti ad alta visibilità (all'esterno della cabina).

POTENZA SONORA ATTREZZATURE E MACCHINE

(art 190, D.Lgs. 81/2008 e s.m.i.)

ATTREZZATURA	Lavorazioni	Potenza Sonora dB(A)	Scheda
Avvitatore elettrico	Realizzazione di impianto di messa a terra del cantiere; Installazione di corpi illuminanti.	107.0	943-(IEC-84)-RPO-01
Impastatrice	Ripresa di intonaci interni; Ripresa di intonaci esterni; Ripresa di intonaci interni.	85.0	962-(IEC-17)-RPO-01
Sega circolare	Realizzazione della recinzione e degli accessi al cantiere; Allestimento di depositi, zone per lo stoccaggio dei materiali e per gli impianti fissi; Allestimento di servizi igienico-assistenziali del cantiere; Allestimento di servizi sanitari del cantiere ; Disallestimento di depositi, zone per lo stoccaggio dei materiali e per gli impianti fissi; Disallestimento di aree di deposito provvisorie per materiali recuperabili; Disallestimento di servizi igienico-assistenziali del cantiere.	113.0	908-(IEC-19)-RPO-01
Smerigliatrice angolare (flessibile)	Realizzazione della recinzione e degli accessi al cantiere; Allestimento di depositi, zone per lo stoccaggio dei materiali e per gli impianti fissi; Allestimento di servizi igienico-assistenziali del cantiere; Allestimento di servizi sanitari del cantiere ; Rimozione di serramenti esterni; Rimozione di serramenti esterni; Sverniciatura di opere in ferro con smerigliatrice; Smobilizzo del cantiere; Disallestimento di depositi, zone per lo stoccaggio dei materiali e per gli impianti fissi; Disallestimento di aree di deposito provvisorie per materiali recuperabili; Disallestimento di servizi igienico-assistenziali del cantiere.	113.0	931-(IEC-45)-RPO-01
Trapano elettrico	Realizzazione della recinzione e degli accessi al cantiere; Allestimento di depositi, zone per lo stoccaggio dei materiali e per gli impianti fissi; Montaggio del ponteggio metallico fisso; Allestimento di servizi igienico-assistenziali del cantiere; Montaggio di ponteggio autosollevante; Allestimento di servizi sanitari del cantiere ; Realizzazione di impianto elettrico del cantiere; Realizzazione di impianto idrico del cantiere; Installazione di corpi illuminanti; Smobilizzo del cantiere; Disallestimento di depositi, zone per lo stoccaggio dei materiali e per gli impianti fissi; Disallestimento di aree di deposito provvisorie per materiali recuperabili; Disallestimento di servizi igienico-assistenziali del cantiere; Smontaggio del ponteggio metallico fisso.	107.0	943-(IEC-84)-RPO-01

MACCHINA	Lavorazioni	Potenza Sonora dB(A)	Scheda
Autocarro con cestello	Smobilizzo del cantiere.	103.0	940-(IEC-72)-RPO-01
Autocarro con gru	Allestimento di depositi, zone per lo stoccaggio dei materiali e per gli impianti fissi; Allestimento di servizi igienico-assistenziali del cantiere; Allestimento di servizi sanitari del cantiere ; Disallestimento di depositi, zone per lo stoccaggio dei materiali e per gli impianti fissi; Disallestimento di servizi igienico-assistenziali del cantiere.	103.0	940-(IEC-72)-RPO-01
Autocarro	Realizzazione della recinzione e degli accessi al cantiere; Montaggio del ponteggio metallico fisso; Montaggio di ponteggio autosollevante; Rimozione di serramenti esterni; Rimozione di serramenti esterni; Disallestimento di aree di deposito provvisorie per materiali recuperabili; Smontaggio del ponteggio	103.0	940-(IEC-72)-RPO-01

MACCHINA	Lavorazioni	Potenza Sonora dB(A)	Scheda
	metallico fisso.		
Autogru	Disallestimento di aree di deposito provvisorie per materiali recuperabili.	103.0	940-(IEC-72)-RPO-01
Pala meccanica (minipala)	Disallestimento di aree di deposito provvisorie per materiali recuperabili.	104.0	936-(IEC-53)-RPO-01

CONCLUSIONI GENERALI

Al presente Piano di Sicurezza sono allegati i seguenti elaborati, da considerarsi parte integrante del Piano stesso:

- Allegato "A" - Analisi e valutazione dei rischi;
- Allegato "B" - Stima dei costi della sicurezza.
- Allegato "C" - Cronoprogramma.

INDICE

Lavoro	pag.	2
Committenti	pag.	3
Responsabili	pag.	4
Descrizione del contesto in cui è collocata l'area del cantiere	pag.	5
Descrizione sintetica dell'opera	pag.	6
Area del cantiere	pag.	9
Caratteristiche area del cantiere	pag.	10
Fattori esterni che comportano rischi per il cantiere	pag.	12
Rischi che le lavorazioni di cantiere comportano per l'area circostante	pag.	15
Descrizione caratteristiche idrogeologiche	pag.	16
Organizzazione del cantiere	pag.	17
Segnaletica generale prevista nel cantiere	pag.	25
Lavorazioni interferenti	pag.	26
• Recinzione e apprestamenti del cantiere	pag.	26
• Realizzazione della recinzione e degli accessi al cantiere (fase)	pag.	26
• Allestimento di depositi, zone per lo stoccaggio dei materiali e per gli impianti fissi (fase)	pag.	26
• Montaggio del ponteggio metallico fisso (fase)	pag.	27
• Allestimento di servizi igienico-assistenziali del cantiere (fase)	pag.	27
• Montaggio di ponteggio autosollevante (fase)	pag.	28
• Allestimento di servizi sanitari del cantiere (fase)	pag.	28
• Impianti di servizio del cantiere	pag.	29
• Realizzazione di impianto elettrico del cantiere (fase)	pag.	29
• Realizzazione di impianto di messa a terra del cantiere (fase)	pag.	29
• Realizzazione di impianto idrico del cantiere (fase)	pag.	30
• Rimozioni e ripristini	pag.	30
• Rimozione di serramenti esterni (fase)	pag.	31
• Ripresa di intonaci interni (fase)	pag.	31
• Pulitura di intonaci esterni (fase)	pag.	32
• Rimozione dello strato di finitura di intonaci esterni (fase)	pag.	32
• Ripresa di intonaci esterni (fase)	pag.	32
• Raschiatura di vecchie pitture con solventi (fase)	pag.	33
• Rimozione di serramenti esterni (fase)	pag.	33
• Installazione di corpi illuminanti (fase)	pag.	34
• Pulitura di intonaci interni (fase)	pag.	34
• Rimozione dello strato di finitura di intonaci interni (fase)	pag.	35
• Ripresa di intonaci interni (fase)	pag.	35
• Sverniciatura di opere in ferro con smerigliatrice (fase)	pag.	35
• Installazione infissi	pag.	36
• Montaggio di serramenti esterni (fase)	pag.	36
• Montaggio di porte per esterni (fase)	pag.	36
• Smobilizzo del cantiere	pag.	37
• Pulizia generale dell'area di cantiere (fase)	pag.	37
• Smobilizzo del cantiere (fase)	pag.	37
• Disallestimento di depositi, zone per lo stoccaggio dei materiali e per gli impianti fissi (fase)	pag.	38
• Disallestimento di aree di deposito provvisorie per materiali recuperabili (fase)	pag.	38
• Disallestimento di servizi igienico-assistenziali del cantiere (fase)	pag.	39
• Smontaggio del ponteggio metallico fisso (fase)	pag.	39

Rischi individuati nelle lavorazioni e relative misure preventive e protettive.	pag.	41
Attrezzature utilizzate nelle lavorazioni	pag.	45
Macchine utilizzate nelle lavorazioni	pag.	50
Potenza sonora attrezzature e macchine	pag.	52
Conclusioni generali	pag.	54

Viterbo, 03/04/2023

Firma
